

# Convolvulaceae do Amazonas

JOAQUIM INÁCIO DE ALMEIDA FALCÃO(\*)

O presente trabalho foi por nós idealizado com o intuito de facilitar a identificação das *Convolvulaceae* que ocorrem no Estado do Amazonas.

Contamos para sua realização com o amparo do CNPq. e também com a valiosa colaboração do INPA, que nos enviou duplicatas de seu herbário e possibilitou a publicação deste.

Consta nosso trabalho da descrição sumária de cada gênero e de "chaves" que possibilitam a identificação das respectivas espécies.

## CARACTERÍSTICAS DA FAMÍLIA

Flôres hermafroditas, actinomorfas, geralmente providas de 2 bracteolas; cálice pentâmero, geralmente com sépalas livres entre si ou só concrecidas na base, de prefloração imbricada; corola gamopétala, alternissépala, infundibuliforme, tubulosa, campanulada ou quase rotácea, com bordo 5-lobado ou profundamente 5-partido; estames 5 (ou 4), geralmente inseridos na base da corola, inclusos ou exsertos; filêtes filiformes; anteras de ovais a lineares, dorsifixas, rimosas; pólen esférico ou oval, geralmente provido de pontas ou acúleos; ovário súpero, constituído de 2 (raramente 3-5) carpelos, 1-2 (ou mais) locular, estilête 1-2 filiforme ou curto; estigma esférico, alongado, linear, filiforme, claviforme.

Ervas anuais ou bianuais, semiarbustos ou arbustos, raramente árvores ou plantas parasitas como *Cuscuta*, muito freqüentemente com caules ou ramos destrorsos, raramente arbustos áfilos com espinhos, glabras ou pilosas; fôlhas geralmente simples, de lineares até largamente cordiformes, freqüente-

mente digitadas ou lobadas até partidas, muito raramente com estípulas, glabras ou pilosas.

Flôres geralmente vistosas, albas ou coloridas, raramente pequenas, solitárias ou em inflorescências axilares, dicásios, cachos ou quase umbelas; brácteas pequenas, raramente grandes envolvendo o cálice. Os principais caracteres da família são o estigma e o pólen.

No Brasil, as *Convolvulaceae* são representadas por 19 gêneros e inúmeras espécies. Dessas, 40 ocorrem no Amazonas a saber :

*Aniseia martinicensis* (Jacq.) Choisy  
*Bonamia ferruginea* (Choisy) Hallier  
*Calycobulus glaber* (H.B.K.) House  
*Dicranostyles ampla* Ducke  
*Dicranostyles scandens* Benth.  
*Dicranostyles longifolia* Ducke  
*Evolvulus cardiophyllus* Sch.  
*Evolvulus glomeratus* Nees et Mart.  
*Evolvulus nummularius* L.  
*Evolvulus sericeus* Sw.  
*Ipomoea asarifolia* Roem et Sch.  
*Ipomoea batatas* (L.) Lam.  
*Ipomoea coccinea* L.  
*Ipomoea congesta* R. Br.  
*Ipomoea digitata* L.  
*Ipomoea fastigiata* Sweet, var. *ciliata* Hub.  
*Ipomoea fistulosa* Mart.  
*Ipomoea purpurea* Lam.  
*Ipomoea sobrevoluta* Choisy  
*Ipomoea sidaefolia* Choisy  
*Jacquemontia hirsuta* Choisy  
*Jacquemontia luxurians* (Moric.) Hallier  
*Jacquemontia tamnifolia* (L.) Griseb.  
*Kuhlmanniella falconiana* L. Barroso  
*Kuhlmanniella holostyla* (Dutra) L. Barroso

(\*) — Pesquisador do Jardim Botânico do Rio de Janeiro e Bolsista do Conselho Nacional de Pesquisas.

*Kuhlmanniella integra* (Ducke) L. Barroso

*Kuhlmanniella laxa* (Ducke) L. Barroso

*Maripa densiflora* Benth.

*Maripa elongata* Ducke

*Maripa paniculata* Barb. Rodr.

*Maripa scandens* Aubl.

*Maripa tenuis* Ducke

*Merremia aturensis* (H.B.K.) Hallier.

*Merremia dissecta* (Jacq.) Hallier

*Merremia macrocalyx* (Ruiz et Pav.) O'Donnell.

*Merremia umbellata* (L.) Hallier.

*Operculina alata* Urb.

*Operculina passifloroides* (Benth.) Ducke

*Operculina violacea* Barb. Rodr.

*Lysiostyles scandens* Benth.

#### DESCRIÇÃO SUMÁRIA DOS GÊNEROS

##### *Aniseia* Choisy

Sépalas 5, herbáceas, desiguais. Corola campanulada. Estames inclusos inseridos na corola, quase iguais. Estilêtes indivisos, estigmas 2. Ovário bilocular. Cápsula globosa glabra.

##### *Bonamia* R. Br.

Sépalas 5 iguais, imbricadas. Corola campanulada. Ovário bilocular, com 2 óvulos por lóculo. Estilête bifido ou profundamente bipartido. Estigma capitado. Cápsula bilocular.

##### *Calycobolus* Choisy

Sépalas 5. Corola infundibuliforme. Estilête bifido ou dois estilêtes livres; estigma capitado. Cápsula bilocular com 4 sementes.

##### *Dicranostyles* Benth.

Cálice herbáceo com 5 dentes, lobos iguais e imbricados. Corola semi-arredondada de tubo breve, limbo 5-partido. Estames exsertos em número de 5, inseridos na corola. Ovário bilocular. Estilête capilar de ápice bifido; estigma capitado.

##### *Evolvulus* L.

Geralmente ervas, com flôres hermafroditas, 5 sépalas, 5 pétalas, 2 estilêtes cada um dos quais bifurcado, estigmas filiformes

##### *Ipomoea* L.

Sépalas herbáceas; corola campanulada com áreas epissepálicas, gamopétala; estames inclusos; estigmas ovais; ovário súpero; pólen armado.

##### *Jacquemontia* Choisy

Sépalas 5. Corola infundibuliforme, geralmente azul, violácea ou róxo-claro; estigmas ovais planos.

##### *Kuhlmanniella* L. Barroso

Sépalas 5. Corola 5, campanulada. Estigma de base sagitada.

##### *Maripa* Aubl.

Sépalas 5, imbricadas, coriáceas. Corola campanulada. Estilête 1, estigma 2, um aderente ao outro pela base ou mais acima. Ovário bilocular, com 2 óvulos.

##### *Merremia* Dennst.

Sépalas 5. Corola 5, gamopétala. Anteras torcidas no ápice ou espiraladas. Pólen inerme.

##### *Operculina* Manso

Sépalas grandes, subcoriáceas ou coriáceas. Corola grande, campanulada. Aparêlo reprodutor incluso. Ovário bilocular com 2 óvulos; estilête indiviso, estigma truncado. Fruto pixídio.

##### *Lysiostyles* Benth.

Fôlhas coriáceas de dorso tomentoso-ferugíneo. Cálice 5-partido, lobos imbricados. Corola sub-rotada, tubo pequeno, 5-partido. Estames 5. Ovário com 1 lóculo. Estigmas 2.

#### CHAVE PARA GÊNEROS DO AMAZONAS

1. Dois estilêtes, cada um dos quais bifurcados, estigmas filiformes ..... *Evolvulus* L.  
Estilêtes não bifurcados ..... 2
2. Um só estigma, inteiro, capitado ..... *Dicranostyles* Benth.  
Sem esse caráter .. 3

3. Estigma de base sagitada ..... *Kuhlmanniella* L. Bar.  
Estigma de base inteira ..... 4
4. Estigmas ovais, planos ..... *Jacquemontia* Choisy  
Estigmas ovais globosos ..... *Ipomoea* L.
5. Anteras torcidas no ápice ou espiraladas ..... *Merremia* Dennst.  
Anteras não torcidas ..... 6
6. Estigmas 2, um aderente ao outro pela base ou mais acima ..... *Maripa* Aubl.  
Fôlhas coriáceas de dorso tomentoso-ferugíneo; estigmas capitados ..... *Lysiostyles* Benth.
7. Fruto pixídio ou de deiscência irregular ..... *Operculina* Manso  
Fruto não pixídio .. 8
8. Estilête bífido ou profundamente partido ..... *Bonamia* R. Br.  
Sépalas do verticilo exterior mais largas que as do interior  
2 ou mais vêzes .... *Aniseia* Choisy

CHAVE PARA ESPÉCIES DE MARIPA DO AMAZONAS

1. Base da fôlha cordiforme ou levemente cordiforme (Fig. 1) ..... *M. densiflora*  
Base da fôlha não cordiforme ..... 2
2. Eixo da inflorescência com mais de 9 cm. de compr., corola alva ..... *M. paniculata*  
Sem êsses caracteres ..... 3
3. Sépalas exteriores pilosas ..... *M. scandens*  
Sépalas exteriores glabras ..... 4

4. Fôlhas maiores até 13cm de comprimento ..... *M. tenuis*  
Fôlhas maiores com mais de 13cm. de comprimento ..... *M. elongata*

*Material examinado* : RB. 22573, leg. Ducke em 12.11.929; RB. 22500, leg. Spruce, em 1928; RB. 35584, leg. Ducke em 25.11.936; RB. 125220, leg. W. Rodrigues, 5394 em 23.4.963? RB. 125221, leg. W. Rodrigues e Chagas, 12754 em 8.4.962; RB. 125227, leg. W. Rodrigues e Chagas, 4508 em 19.6.962.

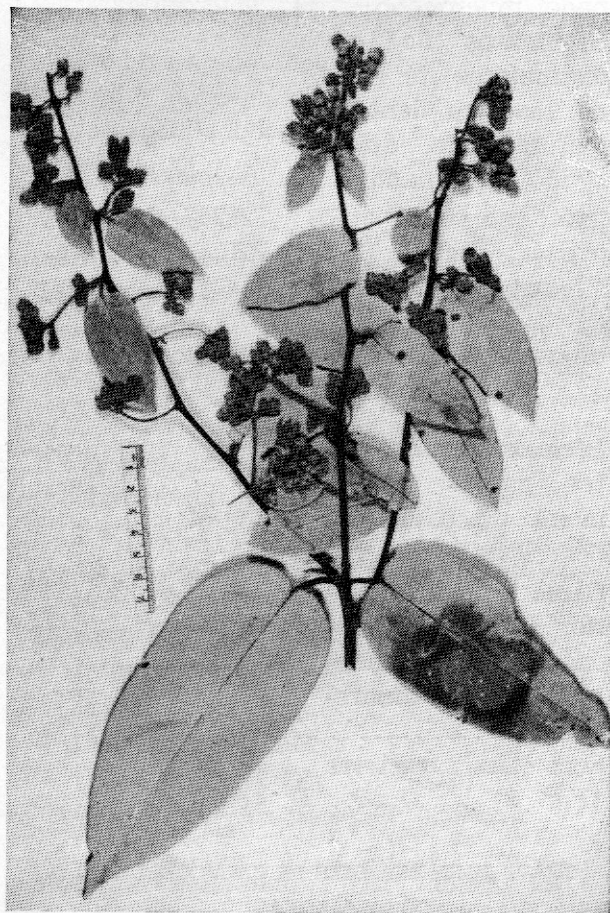


Fig. 1 — *Maripa densiflora* Benth.

CHAVE PARA ESPÉCIES DE MERREMIA  
DO AMAZONAS

1. Flôres em umbelas  
multifloras ..... *M. umbellata*  
Flôres solitárias ou  
dicásios paucifloros 2
2. Fôlhas escamiformes  
ou nulas ..... *M. aturensis*  
Fôlhas presentes .. 3
3. Fôlhas palmatisséc-  
tas, divididas desde a  
metade até quase a  
base em 7-9 segmen-  
tos ..... *M. dissecta*  
Sem êsses caracteres 4
4. Segmentos folia-  
res maiores além de  
4cm, de margem inte-  
teira, ápice emargi-  
nado, mucronado .. *M. macrocalyx*  
Segmentos folia-  
res maiores até 4cm,  
de margem dentea-  
da, serreada, ápice  
agudo acuminado .. *M. cissoides*

Material examinado: RB. 125207, leg. W. Rodrigues, 7 em 5.11.954; RB. 22510, leg. Kuhlmann em 27.8.923.

CHAVE PARA ESPÉCIES DE DICRANOSTYLES  
DO AMAZONAS

1. Pecíolos grossos, flô-  
res pardas densa-  
mente agrupadas .. *D. densa*  
Sem êsses caracteres 2
2. Caule e página infe-  
rior da fôlha revesti-  
dos de um indumen-  
to ferrugíneo-amare-  
lado ..... *D. longifolia*  
Sem êsses caracteres  
(Fig. 2) ..... *D. scandens*

CHAVE PARA ESPÉCIES DE CALYCOBOLUS  
DO AMAZONAS

Plantas glabras .... *C. glaber*

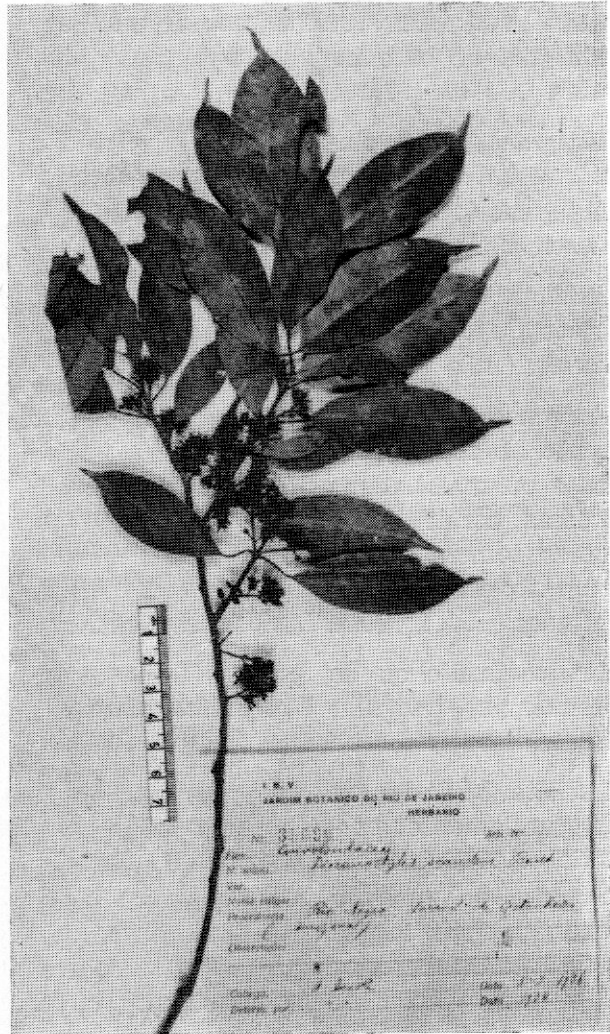


Fig. 2 — *Dicranostyles scandens* Benth.

CHAVE PARA ESPÉCIES DE KUHLMANNIELLA  
DO AMAZONAS

1. Ramos e fôlhas gla-  
bros ..... *K. holostyla*  
Sem êsses caracteres 2
2. Fôlhas alternas, co-  
riáceas, integér-  
rimas; inflorescência  
em rácemo ..... *K. falconiana*  
Ramos e fôlhas to-  
mentosas ..... *K. laxa*

Material examinado: RB 22574, leg. Ducke em 7.10.1929.

CHAVE PARA ESPÉCIES DE IPOMOEA  
DO AMAZONAS

1. Fôlhas quinadas .. *I. sobrevoluta*  
Fôlhas cordato-ovais,  
longi - pecioladas,  
acuminadas; corola  
liás ..... *I. fastigiata*
  2. Fôlhas ovais-oblon-  
gas, longi-pecioladas,  
base cordata ..... *I. fistulosa*  
Sem êsses caracteres 3
  3. Fôlhas digitadas ... *I. digitata*  
Fôlhas não digitadas 4
  4. Fôlhas cordato-reni-  
formes ..... *I. asarifolia*  
Fôlhas não renifor-  
mes ..... 5
  5. Fôlhas cordatas, lar-  
gamente ovais, indi-  
visas ..... *I. purpurea*  
Fôlhas cordato-  
ovais, largamente or-  
biculares ..... *I. sidaefolia*.
  6. Trepadeiras de flôres  
amarelo - a verme-  
lhadas ..... *I. congesta*  
Sem êsses caracteres 7
  7. Cálice corniculado,  
corola purpúrea ... *I. coccinea*  
Fôlhas 3-5 lobadas ou  
angulosas; corola ró-  
sea ..... *I. batatas*
- Material examinado* : INPA 13703, leg. W. Rodrigues e Chagas, 5042, em 17.4.1963; RB 3471, leg. Kuhlmann em 1931; RB 125212, leg. W. Rodrigues, Chagas e Lima, 2688 em 2.6.1961.

CHAVE PARA ESPÉCIES DE JACQUEMONTIA  
DO AMAZONAS

1. Cimeiras umbelifor-  
mes ..... *J. hirsuta*  
Capítulos hemisféri-  
cos ..... *J. tamnifolia*

2. Trepadeiras, fôlhas  
o v a l-oblongas, gla-  
bras ..... *J. luxurians*
- Material examinado* : RB. 125216, leg. W. Rodrigues e Chagas, 1537 em 29.3.1960; RB. 125217, leg. Coelho e Chagas em 9.3.1950.

CHAVE PARA ESPÉCIES DE EVOLVULUS  
DO AMAZONAS

1. Fôlhas estritamente  
lineares ..... *E. sericeus*  
Fôlhas não lineares 2
2. Fôlhas deltóide-  
ovais, grandes, de  
30 40 mm. por 15-20  
mm. de largura .... *E. cardiophyllus*  
Sem êsses caracteres 3
3. Fôlhas largamen-  
te ovais, flôres 1-2  
situadas na axila das  
fôlhas ..... *E. nummularius*  
Fôlhas de forma  
muito variável, inflo-  
rescência globosa ou  
ovóide (Fig. 3) .... *E. glomeratus*

*Material examinado* : RB. 3166, leg. Kuhlmann em abril de 1913; RB. 125199, leg. W. Rodrigues e Coelho, 4079 em 11.1.1962.

CHAVE PARA ESPÉCIES DE OPERCULINA  
DO AMAZONAS

1. Trepadeiras. Fôlhas  
oblongo-elíticas co-  
riáceas; cimeira em  
cacho terminal .... *O. passifloroides*  
Sem êsses caracteres 2
2. Árvore. Fôlhas ovais,  
integérrimas, às vê-  
zes sinuado-angula-  
das, membranáceas,  
pedicelo com 1 flôr . *O. alata*  
Sem êsses caracteres *O. violacea*

*Material examinado* : RB. 125236, leg. W. Rodrigues e Coelho, 5893 em 8.6.1964; RB. 24409, leg. Ducke em 1.5.1932.

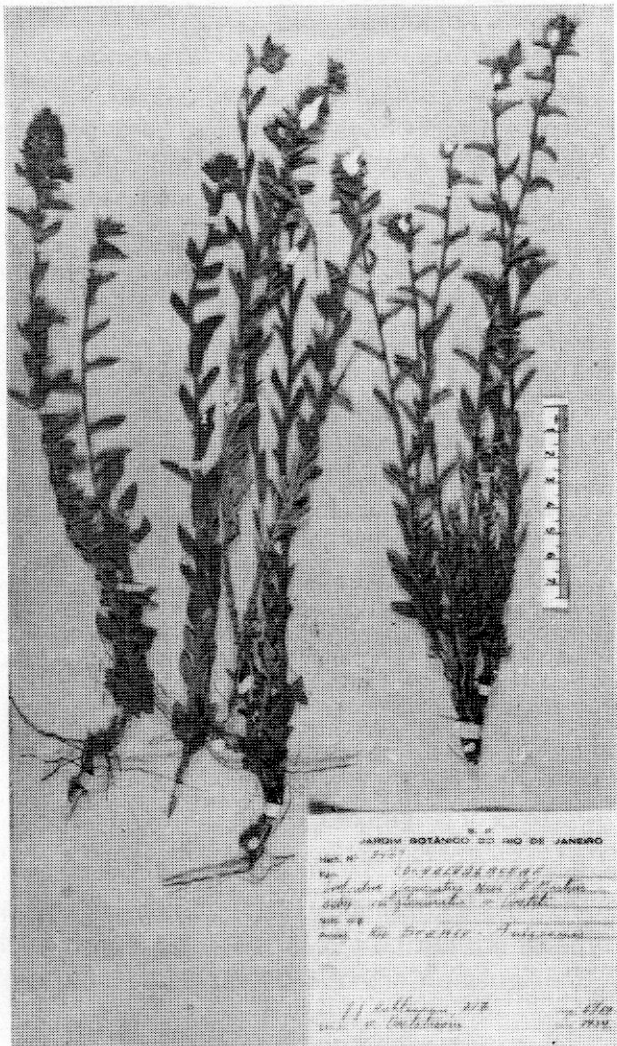


Fig. 3 — *Evolvulus glomeratus* Nees et Mart.

## SUMMARY

In this paper a revision of *Convolvulaceae* of the State of Amazonas, Brazil, is made. 11 genera with the total of 40 species are studied.

Keys for the identification of each genus and each species are shown.

Results are documented by general characteristics of family, by short descriptions of each genus and by figures.

## BIBLIOGRAFIA CITADA

DUCKE, A.

1922 — Plantas novas ou pouco conhecidas da região amazônica II. *Convolvulaceae*. *Arq. Jard. Bot.*, Rio de Janeiro, 3 : 248-250.

1925 — Plantas novas ou pouco conhecidas da região amazônica III. *Convolvulaceae*. *Arq. Jard. Bot.*, Rio de Janeiro, 4 : 168-170.

1933 — Plantas novas ou pouco conhecidas da região amazônica V. *Convolvulaceae*. *Arq. Jard. Bot.*, Rio de Janeiro, 6 : 83-87.

FALCÃO, J. I. A.

1954 — Contribuição ao estudo das espécies brasileiras do gênero *Merremia* Dennst. *Rodriguésia*, Anos XVI e XVII, 28 e 29.

MEISSNER, C. F.

1869 — *Convolvulaceae* in Martius, *Flora Brasiliensis*, 7 : 198-390, tab. 52-128.

OOSTSTROOM, S. J.

1934 — A monograph of the genus *Evolvulus*. *Mededeeling Bot. Mus. en Herb.*, Utrecht, 14 : 1-127.