

*Tucuruiella amazonensis* n. sp.: Fig. 1 — Penis; Fig. 2 — Parâmetro esquerdo; Fig. 3 — Parâmetro direito.

Coloração geral castanha; antena castanha, segmento I mais pálido, com uma mancha vermelha sub-basal internamente; disco do pronoto um pouco mais escuro; hemiélitro castanho escuro, mancha basal do cório e embólito, faixa transversal ao nível do ápice do clavo e membrana na base e área contígua ao cúneo pálidas. Lado inferior castanho, peritrema ostiolar, tíbias anteriores e medianas pálidas.

Corpo com pubescência adpressa e algumas cerdas erectas nos ângulos anteriores do pronoto; tíbias posteriores com cerdas extremamente longas.

**Genitália:** penis (fig. 1) com espículo mediano esclerosado tendo denticulos. Parâmetro esquerdo (fig. 2) falciforme, com cerdas dorsais longas. Parâmetro direito (fig. 3) bifurcado na extremidade apical, característico.

**Fêmea:** semelhante ao macho em aspecto geral, coloração mais clara. Dimensões aproximadamente iguais.

**Holótipo:** macho, Estirão do Equador, AM, BRASIL, X.79, Alvarenga col., na Coleção do Museu Nacional, Rio de Janeiro. **Parátipo:** fêmea, mesmas indicações que o tipo, na coleção do autor.

Difere das demais pelo comprimento das cerdas das tíbias posteriores e pela estrutura da genitália do macho.

O nome específico é dado em alusão ao Estado do Amazonas onde está localizado o Estirão do Equador.

### *Tucuruiella matogrossensis* n. sp.

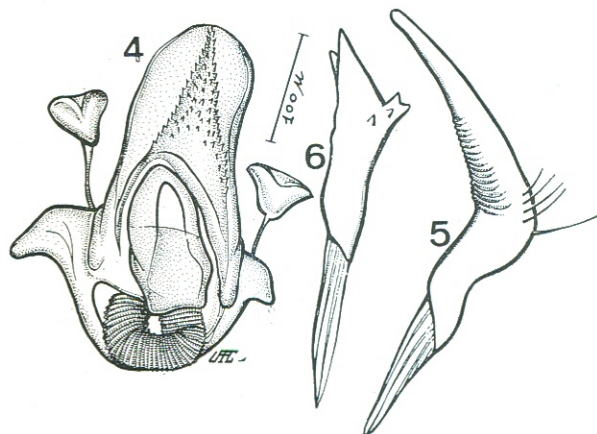
(Fig. 4 - 6)

Caracterizado pela coloração do corpo e pela estrutura da genitália do macho.

**Macho:** comprimento 3,6 mm; largura 1,2 mm. **Cabeça:** comprimento 0,4 mm; largura 0,8 mm; vértice 0,30 mm. **Antena:** segmento I, comprimento 0,4 mm; II, 1,1 mm; III, 0,8 mm; IV, 0,5 mm. **Pronoto:** comprimento 0,6 mm; largura na base 1,1 mm. **Cúneo:** comprimento 0,3 mm; largura na base 0,20 mm (holótipo).

Coloração geral castanha com áreas pálido-amareladas; cabeça (inclusive olhos e antenas), pronoto e escutelo castanhos; hemiélitros de cor variável: clavo castanho-escuro, fusco na porção basal; cório castanho com manchas basais (uma de cada lado) e faixa transversal apical pálidas; cúneo negro, membrana pálida na margem e na porção basal intrareolar, porção mediana fusca. Lado inferior e pernas castanhos.

Pubescência composta de pêlos adpressos e cerdas erectas, carena do vértice com quilha bem evidenciada, olhos ocupando toda a parte lateral da cabeça, atingindo a gula inferiormente, rostró atingindo as coxas posteriores, tíbias (sobretudo as posteriores) com pêlos adpressos e cerdas erectas longas, de comprimento muito maior que a largura da tíbia, cúneo muito pouco mais longo que largo, antena do tipo *Ceratocapsini*, segmentos III e IV tão grossos quanto o II, fusiformes.



*Tucuruiella matogrossensis* n. sp.: Fig. 4 — Penis; Fig. 5 — Parâmetro esquerdo; Fig. 6 — Parâmetro direito.

*Genitalia*: penis (fig. 4) com vésica provida de denticulos esclerosados. Parâmetro esquerdo (fig. 5) falciforme, com ranhuras esclerosadas na porção mediana interna. Parâmetro direito (fig. 6) característico, com denticulos apicais.

*Fêmea*: desconhecida.

*Holótipo*: macho, Vera, Mato Grosso, BRASIL, Alvarenga & Roppa col., na coleção do Museu Nacional, Rio de Janeiro.

Espécie muito próxima de *Tucuruiella tapajoensis* n. sp. na coloração geral e tamanho, diferenciando-se pela estrutura da genitalia, sobretudo dos parâmetros esquerdo e direito.

O nome trivial é dado em alusão ao Estado de Mato Grosso, onde a espécie foi coligida.

***Tucuruiella tapajoensis* n. sp.**

(Fig. 7 - 12)

Caracterizada pela coloração geral e pela estrutura da genitalia do macho.

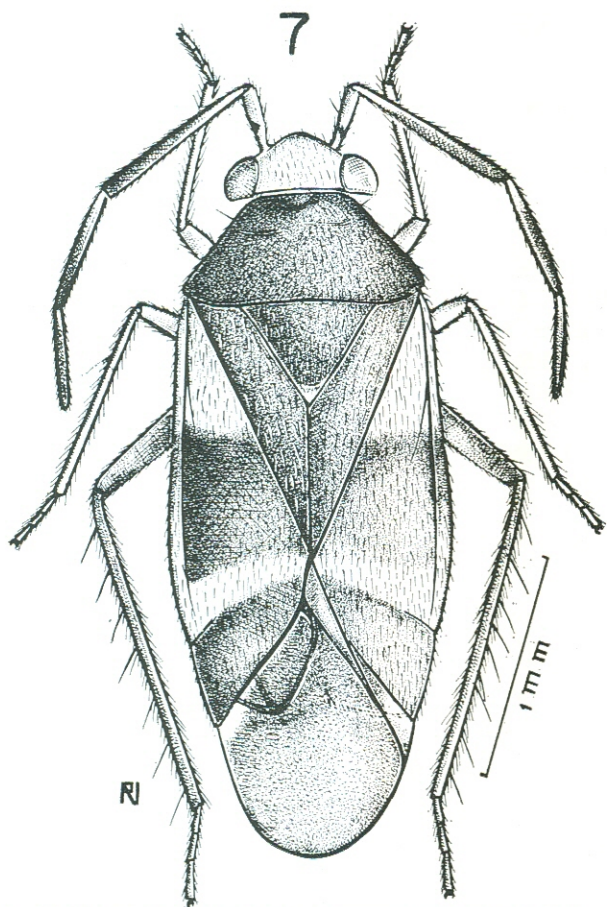
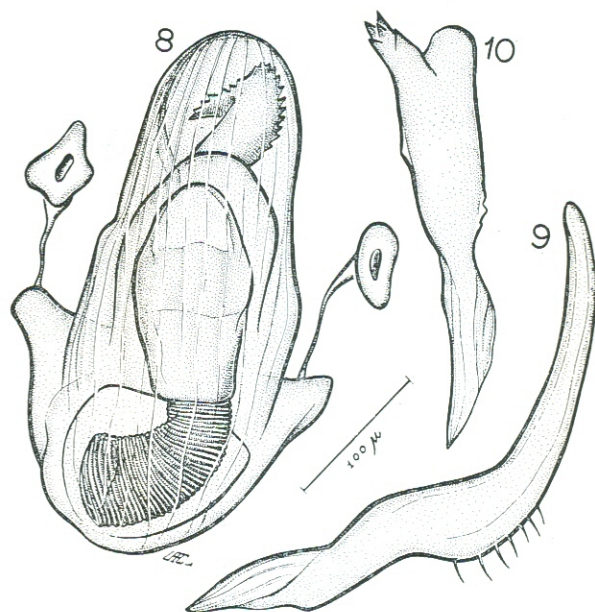


Fig. 7 — *Tucuruiella tapajoensis* n. sp., holótipo, macho.



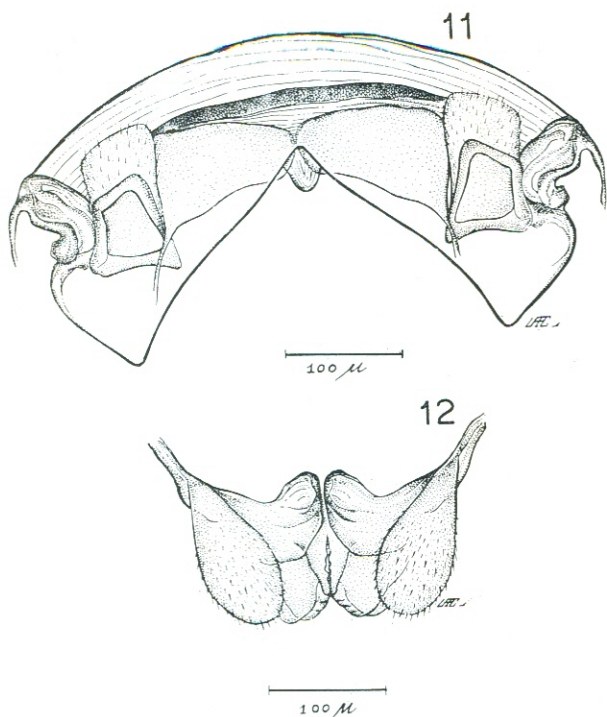
*Tucuruiella tapajoensis* n. sp.: Fig. 8 — Penis; Fig. 9 — Parâmetro esquerdo; Fig. 10 — Parâmetro direito.

*Macho*: comprimento 3,6 mm; largura 1,1 mm. *Cabeça*: comprimento 0,4 mm; largura 0,8 mm; vértice 0,30 mm. *Antena*: segmento I, comprimento 0,4 mm; II, 1,2 mm; III, 0,7 mm; IV, 0,5 mm. *Pronoto*: comprimento 0,6 mm; largura na base 1,0 mm. *Cúneo*: comprimento 0,40 mm; largura na base 0,20 mm (holótipo).

Coloração geral castanha, tendendo ao cinamómeo, com faixas claras; segmento I da antena pálido-amarelado (em alguns exemplares), com mancha vermelha sub-basal inferiormente; hemiélitros com faixa transversal apical no cório e duas manchas basais (uma de cada lado) no endocório pálidas; membrana fusca, área basal intrareolar e marginal pálidas. Lado inferior castanho, peritrema ostiolar e coxas pálido-amarelados; fêmures e tíbias castanhos.

Pubescência composta de pêlos adpressos e cerdas erectas, bem visíveis, no ângulo anterior do pronoto e margem interna do cúneo; pronoto e hemiélitros finamente pontuados; rostró atingindo as coxas posteriores.

*Genitalia*: penis (fig. 8) com vésica tendo espículo esclerosado e revestido de denticulos esclerosados. Parâmetro esquerdo (fig. 9) falciforme, alongado. Parâmetro direito (fig. 10) característico, bifurcado no ápice, um dos lobos com denticulos.



*Tucuruiella tapajoensis* n. sp.: Fig. 11 — Área dos anéis esclerosados; Fig. 12 — Parede posterior da câmara genital.

*Fêmea*: semelhante ao macho em aspecto geral, coloração e dimensões.

*Genitália*: área dos anéis esclerosados (fig. 11) e parede posterior da câmara genital (fig. 12) características para a espécie, conforme mostram as ilustrações.

*Holótipo*: macho, Sinop, 12°31'S 55°37'W, Br 163, Km 500-600, Mato Grosso, BRASIL, 360 m, X.1974, Alvarenga & Roppa col., na coleção do Museu Nacional, Rio de Janeiro. *Parátipos*: 8 exemplares, mesmas indicações que o holótipo (4 fêmeas e 2 machos); Sinop, Rio Teles Pires, MT, Brasil, IX.74, Alvarenga & Roppa (1 macho e 1 fêmea), na coleção do Autor.

Aproxima-se muito de *Tucuruiella matogrossensis* n. sp. da qual se diferencia pela estrutura da genitália do macho, notadamente dos parâmeros.

O nome trivial é dado em alusão ao rio Tapajós, nas vizinhanças do qual a espécie foi coligida.

#### CHAVE PARA IDENTIFICAÇÃO DAS ESPÉCIES DE **TUCURUIELLA** n. gen.

1. Tíbias unicolors; parâmetro direito característico (fig. 6) *Matogrossensis* n. sp.
- Tíbias anteriores e medianas pálidas na porção mediana; parâmetro direito de outra forma ..... 2
2. Abdome tendendo ao vermelho ou avermelhado na margem superior; parâmetro direito com lobo apical arredondado (fig. 10) ..... *Tapajoensis* n. sp.
- Abdome castanho; parâmetro direito bifurcado em duas pontas agudas (fig. 3), uma delas com dentículos esclerosados ..... *Amazonensis* n. sp.

#### SUMMARY

This paper contains the descriptions of *Tucuruiella* n. gen. (Hemiptera, Miridae) and three new species, as follows: *Tucuruiella amazonensis* n. s., Estirão do Equador, Amazonas; *T. matogrossensis* n. sp., Vera, Mato Grosso and *T. tapajoensis* n. sp., Sinop, Mato Grosso.

Illustrations of the habitus of *T. tapajoensis* and male genitalia of the three new species are included.

(Aceito para publicação em 22/12/81)