

Olaf H. H. Mielke (**)

Mirna M. Casagrande (**)

RESUMO

Como parte do Projeto Maracá, foram efetuadas quatro coletas da Lepidopterofauna (Rhopalocera) da Ilha de Maracá, RR.

Foram coletados 2724 exemplares de 458 espécies distribuídas nas seguintes famílias e subfamílias:

Papilionidae

Papilioninae - 8 espécies

Pieridae

Pierinae - 4 espécies

Colidinae - 8 espécies

Dismorphinae - 1 espécie

Nymphalidae

Ithomiidae - 9 espécies

Danainae - 2 espécies

Satyrinae - 37 espécies

Brassolinae - 12 espécies

Morphinae - 2 espécies

Nymphalinae - 56 espécies

Apaturinae - 2 espécies

Charaxinae - 18 espécies

Libytheidae - 1 espécie

Lycaenidae

Riodininae - 68 espécies

Lycaeninae - 47 espécies

Hesperiidae

Pyrrhopyginae - 4 espécies

Pyrginae - 85 espécies

Hesperiinae - 94 espécies.

(*) Contribuição nº 644 do Departamento de Zoologia, UFPR.

(**) Deptº de Zoologia, UFPR. C.P. 19020, 81504- Curitiba, PR, Brasil. Bolsistas do CNPq.

Pythonidae maraca sp. n., *Vidius nostra roraimae* ssp. n. são descritas. *Papias ignarus* (Bell, 1931) é revalidada e *Papias sobrinus* Schaus, 1902 um novo sinônimo de *Papias phainis* Godman, 1900.

INTRODUÇÃO

Em quatro ocasiões teve-se a possibilidade através do Projeto Maracá, coordenado pela Royal Geographic Society, Londres, Inglaterra e em convênio com o Instituto Nacional de Pesquisas da Amazônia (INPA) e Secretaria Especial do Meio Ambiente (SEMA), de realizar excursões à Ilha de Maracá, Alto Alegre, Roraima, Brasil.

Apresenta-se aqui a relação de borboletas (Lepidoptera: Papilionoidea e Hesperiiidae) coletadas pelos autores e alguns exemplares pelo Dr. José Albertino Rafael (INPA).

Todos os exemplares foram coletados no caminho principal e picadas adjacentes entre o porto da Ilha de Maracá e a casa do Furo Santa Rosa, no lado oposto ao porto. Neste trecho encontram-se três tipos fundamentais de vegetação, a saber: (1) formação aberta entre o porto e a sede caracterizada por uma vegetação secundária ao longo da estrada, (2) mata no porto e entre a sede e a casa do Furo Santa Rosa e (3) savana (ou campo) muito semelhante a um cerrado.

Ao todo foram coletados 2724 exemplares, sendo a melhor época o mês de agosto (primeira viagem) e a menos proveitosa no mês de maio (última viagem). Talvez a melhor época para coleta de borboletas seja o mês de julho, pois no final de agosto a maioria dos exemplares coletados já estavam muito danificados.

O material coletado está depositado nas coleções do Departamento de Zoologia da Universidade Federal do Paraná e do Instituto Nacional de Pesquisas da Amazônia.

Como complementação deste trabalho, os autores aproveitaram a ocasião para relacionar as espécies coletadas em Pacaraima e Boa Vista, em coletas realizadas antes ou após àquelas de Maracá. Nesta relação incluem-se todos os Hesperiiidae conhecidos até a presente data do Estado de Roraima.

MATERIAL E MÉTODOS

Abreviaturas utilizadas:

Datas das coletas

I - 24-31/8/1987, Mielke & Casagrande leg.

II - 26/11 - 2/12/1987, Mielke & Casagrande leg.

III - 23-28/11/1988, Mielke & Casagrande leg.

IV - 21-26/5/1988, Mielke & Casagrande leg.

V - 2-13/5/1987, J. A. Rafael leg.

VI - 19-24/7/1987, J. A. Rafael leg.

VII - 27/8/1987, J. A. Rafael leg.

Locais de coletas:

E - coletado na estrada entre o porto e a sede.

S - coletado na savana dentro da mata.

N - coletado na mata.

Sexo:

M - macho.

F - fêmea.

Todas as coletas foram manuais, com redes entomológicas e com armadilhas (cilindro de filô, com aproximadamente 80 cm de altura) contendo iscas de bananas fermentadas em caldo de cana.

AGRADECIMENTOS

Deixa-se aqui os mais sinceros agradecimentos aos Drs. José A. Rafael, Angelo A. dos Santos (INPA) e John Hemming (Royal Geographic Society, Londres, Inglaterra) pela oportunidade a nós concedida para participar do Projeto Maracá. Aos Drs. R. J. Vane-Wright e Phillip R. Ackery, Department of Entomology, British Museum (Nat. Hist.), Londres, Inglaterra pela permissão para comparar exemplares com os desta instituição.

Relação das espécies coletadas (453 espécies)

PAPILIONOIDEA (270 espécies)

PAPILIONIDAE (8 espécies)

PAPILIONINAE (8 espécies)

PAPILIONINI (4 espécies)

Heracides anchisiades anchisiades (Esper, 1788)

2M - I. 1M - III. N.

Heracides thoas thoas (Linnaeus, 1771)

4M - I. N.

Heracides astyalus phanias (Rothschild & Jordan, 1906)

1M - I. N.

Heracides androgeus androgeus (Cramer, 1775)

1M - I. N.

TROIDINI (2 espécies)

Battus polydamas polydamas (Linnaeus, 1758)

1M - I. E.

Parides sesostris sesostris (Cramer, 1779)

1F - I. N.

GRAPHIINI (2 espécies)

Eurytides dolicaon dolicaon (Cramer, 1775)

7M - I. 1M - IV. N.

Eurytides protesilaus (Linnaeus, 1758)

1M - I. N.

PIERIDAE (13 espécies)

PIERINAE (4 espécies)

Appias drusilla drusilla (Cramer, 1777)

8M - I. 2M - II. 4M - III. 1M, 1F - IV. N. E. S.

Itaballia demophile demophile (Linnaeus, 1767)

3M - I. 3M, 1F - II. 8M, 2F - III. N.

Melete lycimnia lycimnia (Cramer, 1777)

4M - I. N.

Perrhybris pyrrrha pyrrrha (Fabricius, 1775)

1M, 1F - I. 1M - III. N.

COLIADINAE (8 espécies)

Anteos clorinde (Godart, 1824)

1M - I. 1M - IV. E. S.

Phoebis argante argante (Fabricius, 1775)

1M - I. S.

Phoebis sennae sennae (Linnaeus, 1758)

1M - IV. E.

Aphrissa statira statira (Cramer, 1777)

5M, 2F - I. 4M - IV. S. N.

Eurema (Pyrisitia) nise nise (Cramer, 1775)

5M, 7F - I. 1M, 1F - II. E.

Eurema (Eurema) elathea elathea (Cramer, 1777)

5M, 6F - I. 1F - II. 2M, 2F - III. 1M, 3F - IV. E.

Eurema (Eurema) phiale phiale (Cramer, 1775)

6M, 3F - I. 1F - II. E. S.

Eurema (Eurema) albula (Cramer, 1775)

3M, 1F - I. 1M - II. 2M - III. E.

DISMORPHIINAE (1 espécie)

Moschoneura Pinthous, Pinthous (Linnaeus, 1758)

1M - I. N.

NYMPHALIDAE (137 espécies)

ITHOMIINAE (9 espécies)

TITHOREINI (1 espécie)

Tithorea harmonia harmonia (Cramer, 1777)

4M, 5F - I. 1M, 3F - II. 2F - III. N.

MECHANITINI (2 espécies)

Mechanitis polymnia polymnia (Linnaeus, 1758)

5M, 7F - I. 2M - II. 1M - III. N.

Sais rosalia rosalia (Cramer, 1779)

13M, 9F - I. 5M, 3F - II. 1M, 1F - III. N.

METHONINI (1 espécie)

Methona confusa Butler, 1873

2M, 3F - I. 2F - II. 3M, 1F - III. N.

NAPEOGENINI (2 espécies)

Hypothyris euclea barii (Bates, 1862)

2M - I. N.

Hypothyris ninonia colophonina D'Almeida, 1945

13M, 24F - I. 2M, 2F - II. 4M, 1F - III. N.

OLERIINI (1 espécie)

Aeria elara elara (Hewitson, 1855)

16M, 7F - I. 5M, 2F - II. N.

DIRCENNINI (2 espécies)

Callithonia lenea lenea (Cramer, 1779)

2M, 1F - I. 3M, 1F - II. N.

Ceratinia neso neso (Huebner, 1806)

2M - I. N.

Um dos exemplares possui a faixa subapical muito larga, tocando as discocelulares, como na subespécie **zikani** D'Almeida, 1956.

DANAINAE (2 espécies)

EUPLOEINI (1 espécie)

Lycorea pasinuntia pasinuntia (Stoll, 1780)

1M - II. N.

DANAINI (1 espécie)

Anosia eresimus eresimus (Cramer, 1777)

1M, 2F - III. E.

SATYRINAE (37 espécies)

HAETERINI (3 espécies)

Pierella hyalinus hyalinus (Gmelin, 1790)

8M, 8F - I. 1M, 1F - II. N.

Pierella lena lena (Linnaeus, 1767)

2M, 3F - I. N.

Pierella rhea chalybaea Godman, 1905

3M, 2F - I. N.

EUPTYCHIINI (31 espécies + 1 "forma")

Taygetis larua Felder & Felder, 1867

3M, 1F - I. 12M, 3F - II. 11M, 1F - III. 2F - IV. N.

Taygetis thamyra thamyra (Cramer, 1779)

1M, 2F - I. 1M, 1F - II. 2F - III. N.

Taygetis laches (Fabricius, 1793)

4M, 2F - I. 3M, 3F - II. 3M, 5F - III. N.

Os exemplares coincidem com a figura original de **andromeda** (Cramer, 1776), um homônimo.

Taygetis xenana xenana Butler, 1870

6M, 1F - I, 5M, 3F - II. 10M, 3F - III. N.

Taygetis echo echo (Cramer, 1775)

7M, 6F - I. 3M, 3F - II. 13M, 3F - III. N.

Taygetis erubescens Butler, 1868

2M, 2F - I. 1M - II. 1M, 4F - III. N.

Taygetis virgilia (Cramer, 1776)

3M - I. 1M, 1F - III. N.

Taygetis celia (Cramer, 1779)

3M, 2F - I. 1M, 1F - II. 4M, 1F - III. N.

Taygetis kerea Butler, 1869

3M - I. 2F - II. 1M - III. N.

Taygetis penelea penelea (Cramer, 1777)

8M, 1F - I. 4M, 4F - II. 1M, 3F - III. N.

Pseudodebis marpessa (Hewitson, 1862)

2M, 3F - I. 4M, 5F - III. N.

Pareuptychia ocirrhoe ocirrhoe (Fabricius, 1777)

4M, 5F - I. 1F - II. 1F - III. N.

Pareuptychia ocirrhoe ocirrhoe (Fabricius, 1777) f. **lydia** (Cramer, 1777)

3M, 2F - I. 1F - III. N.

É possível que seja uma espécie distinta.

Hermeuptycha hermes (Fabricius, 1775)

4M - I. 2M, 1F - II. 4M, 2F - III. E. N.

Caeruleuptychia coerulea (Butler, 1869)

1F - I. N.

Caeruleuptychia brixius (Godart, 1824)

2M, 7F - I. 1M - II. 1M - III. N.

Cepheuptychia cephus (Fabricius, 1775)

1F - IV. N.

Ypthimoides argyrosbila (Butler, 1867)

2M, 3F - I. 6M, 9F - III. 1F - IV. E.

EUPTYCHIINI (31 espécies + 1 "forma")

Taygetis larua Felder & Felder, 1867

3M, 1F - I. 12M, 3F - II. 11M, 1F - III. 2F - IV. N.

Taygetis thamyra thamyra (Cramer, 1779)

1M, 2F - I. 1M, 1F - II. 2F - III. N.

Taygetis laches (Fabricius, 1793)

4M, 2F - I. 3M, 3F - II. 3M, 5F - III. N.

Os exemplares coincidem com a figura original de *andromeda* (Cramer, 1776), um homônimo.

Taygetis xenana xenana Butler, 1870

6M, 1F - I, 5M, 3F - II. 10M, 3F - III. N.

Taygetis echo echo (Cramer, 1775)

7M, 6F - I. 3M, 3F - II. 13M, 3F - III. N.

Taygetis erubescens Butler, 1868

2M, 2F - I. 1M - II. 1M, 4F - III. N.

Taygetis virgilia (Cramer, 1776)

3M - I. 1M, 1F - III. N.

Taygetis celia (Cramer, 1779)

3M, 2F - I. 1M, 1F - II. 4M, 1F - III. N.

Taygetis kerea Butler, 1869

3M - I. 2F - II. 1M - III. N.

Taygetis penelea penelea (Cramer, 1777)

8M, 1F - I. 4M, 4F - II. 1M, 3F - III. N.

Pseudodebis marpessa (Hewitson, 1862)

2M, 3F - I. 4M, 5F - III. N.

Pareuptychia ocirrhoe ocirrhoe (Fabricius, 1777)

4M, 5F - I. 1F - II. 1F - III. N.

Pareuptychia ocirrhoe ocirrhoe (Fabricius, 1777) f. *lydia* (Cramer, 1777)

3M, 2F - I. 1F - III. N.

É possível que seja uma espécie distinta.

Hermeptycha hermes (Fabricius, 1775)

4M - I. 2M, 1F - II. 4M, 2F - III. E. N.

Caeruleptychia coerulea (Butler, 1869)

1F - I. N.

Caeruleptychia brixius (Godart, 1824)

2M, 7F - I. 1M - II. 1M - III. N.

Cepheptychia cephus (Fabricius, 1775)

1F - IV. N.

Ypthimoides argyrospila (Butler, 1867)

2M, 3F - I. 6M, 9F - III. 1F - IV. E.

EUPTYCHIINI (31 espécies + 1 "forma")

Taygetis larua Felder & Felder, 1867

3M, 1F - I. 12M, 3F - II. 11M, 1F - III. 2F - IV. N.

Taygetis thamyra thamyra (Cramer, 1779)

1M, 2F - I. 1M, 1F - II. 2F - III. N.

Taygetis laches (Fabricius, 1793)

4M, 2F - I. 3M, 3F - II. 3M, 5F - III. N.

Os exemplares coincidem com a figura original de *andromeda* (Cramer, 1776), um homônimo.

Taygetis xenana xenana Butler, 1870

6M, 1F - I, 5M, 3F - II. 10M, 3F - III. N.

Taygetis echo echo (Cramer, 1775)

7M, 6F - I. 3M, 3F - II. 13M, 3F - III. N.

Taygetis erubescens Butler, 1868

2M, 2F - I. 1M - II. 1M, 4F - III. N.

Taygetis virgilia (Cramer, 1776)

3M - I. 1M, 1F - III. N.

Taygetis celia (Cramer, 1779)

3M, 2F - I. 1M, 1F - II. 4M, 1F - III. N.

Taygetis kerea Butler, 1869

3M - I. 2F - II. 1M - III. N.

Taygetis penelea penelea (Cramer, 1777)

8M, 1F - I. 4M, 4F - II. 1M, 3F - III. N.

Pseudodebis marpessa (Hewitson, 1862)

2M, 3F - I. 4M, 5F - III. N.

Pareuptychia ocirrhoe ocirrhoe (Fabricius, 1777)

4M, 5F - I. 1F - II. 1F - III. N.

Pareuptychia ocirrhoe ocirrhoe (Fabricius, 1777) f. *lydia* (Cramer, 1777)

3M, 2F - I. 1F - III. N.

É possível que seja uma espécie distinta.

Hermeptyca hermes (Fabricius, 1775)

4M - I. 2M, 1F - II. 4M, 2F - III. E. N.

Caeruleptychia coerulea (Butler, 1869)

1F - I. N.

Caeruleptychia brixius (Godart, 1824)

2M, 7F - I. 1M - II. 1M - III. N.

Cepheptychia cephus (Fabricius, 1775)

1F - IV. N.

Ypthimoides argyrospila (Butler, 1867)

2M, 3F - I. 6M, 9F - III. 1F - IV. E.

Erichthodes erichtho (Butler, 1866)

1M - 1. 1F - III. N.

Chloreuptychia arnaea arnaea (Fabricius, 1777)

1M - 1. N.

Chloreuptychia chloris (Cramer, 1780)

3M, 2F - 1. 1M - III. N.

Chloreuptychia herse (Cramer, 1775)

1M, 2F - 1. 1F - III. N.

Chloreuptychia hewitsonii (Butler, 1866)

1M, 1F - 1. N.

Megeuptychia antonoe (Cramer, 1775)

4M, 2F - 1. 1M - III. N.

A maioria dos exemplares foi coletada em armadilha com isca de banana fermentada em caldo de cana e a uma altura de aproximadamente 20 metros acima do solo.

Cissia penelope (Fabricius, 1775)

5M, 3F - 1. 1F - II. 1M - IV. N.

Cissia ocypete (Fabricius, 1777)

4M, 4F - 1. 1M - II. 1M, 1F - III. N.

Cissia terrestris (Butler, 1866)

3M, 1F - 1. 1F - II. 1M - IV. N.

Magneuptychia helle (Cramer, 1779)

4M, 3F - 1. 1M - II. 1M - III. N.

Magneuptychia ocnus (Butler, 1866)

1F - 1. 1F - III. 1F - IV. N.

Magneuptychia lea (Cramer, 1777)

4M, 4F - 1. 1F - II. 1M, 4F - III. N.

Magneuptychia libye (Linnaeus, 1767)

1M, 1F - 1. 2M - III. 1F - IV. N.

Splendeuptychia itonis (Hewitson, 1862)

1M - 1. N.

PRONOPHILINI (1 espécie)

Amphidecta calliomma calliomma (Felder & Felder, 1862)

2F - 1. 3M, 3F - III. N.

BIINI (1 espécie)

Bia actorium (Linnaeus, 1767)

6M, 3F - 1. 1M, 1F - II. 3M, 1F - III. N.

TRIBO INCERTA (1 espécie)

Manataria maculata (Hopffer, 1874)

4M, 6F - IV. N.

BRASSOLINAE (12 espécies)

Catoblepia soranus (Westwood, 1851)

8M, 7F - I. 2M - II. 11M, 10F - III. 1M, 8F - IV. N.

Catoblepia berecynthia halli Bristow, 1981

3M, 2F - I. 3M - II. 4M, 1F - III. 1F - IV. N.

Opsiphanes invirae intermedius Stichel, 1902

11M, 5F - I. 5M - II. 14M - III. 1F - IV. N.

Opsiphanes quiteria obidonus Fruhstorfer, 1907

1M - I. 1M - II. N.

Opsiphanes cassina merianae Stichel, 1902

1M - I. N.

Opsiphanes cassiae ssp.

1M - II. N.

Eryphanes polyxena polyxena (Meerburgh, 1775)

1M - I. 3M, 1F - III. N.

Caligo illioneus polyxenus Stichel, 1903

1M, 2F - I. 1F - II. 4M - III. N.

Caligo idomeneus apollonides Fruhstorfer, 1912

2M, 1F - I. 2M - II. 9M, 1F - III. 1M - IV. 1F - V. N.

Caligo sp.

1M - I. 1F - V. N.

Caligo eurilochus eurilochus (Cramer, 1775)

3M - III. N.

Caligo teucer ssp.

1M - III. N.

MORPHINAE (2 espécies)

Morpho pseudagamedes Weber, 1944

6M, 2F - I. 2M, 1F - II. 4M, 1F - III. N.

Os exemplares coincidem com a figura de LeMoult & Réal (1963, pl. 20, figs. 137 e 138) desta espécie.

Morpho helenor helenor (Cramer, 1775)

16M, 15F - I. 3M, 12F - II. 11M, 3F - III. N.

NYMPHALINAE (55 espécies)

HELICONIINI (16 espécies)

Dryas iulia iulia (Fabricius, 1775)

4M - I. E.

Dryadula phaetusa (Linnaeus, 1758)

1M - II. E.

Philaethria dido (Linnaeus, 1763)

5F - I. 1F - II. 2M - III. N.

Eueides vibilia vibilia (Godart, 1819)

4M, 1F - I. 1M, 1F - II. N.

Eueides aliphera aliphera (Godart, 1819)

1M, 1F - I. E.

Heliconius melpomene pyrforus Kaye, 1907

8M, 4F - I. 1M - II. 1M - III. 1M - IV. N.

Heliconius erato magnificus Riffarth, 1900

12M, 10F - I. 5M, 3F - II. 4M, 3F - III. N.

Heliconius burneyi catharinae Staudinger, 1885

1M, 1F - I. N.

A fêmea não possui desenhos vermelhos.

Heliconius ricini (Linnaeus, 1758)

1M 3F - I. 2M - II. 1M, 1F - III. E - N.

Heliconius luciana Lichy, 1960

4M, 5F - I. 1F - II. 6M, 2F - III. N.

Heliconius antiochus antiochus (Linnaeus, 1767)

3M, 2F - I. 4M, 3F - II. 4M, 5F - III. N.

Heliconius doris doris (Linnaeus, 1771)

12M, 1F - I. 1F - II. 2M. 1F - III. N.

Heliconius wallacei flavescens Weymer, 1890

4M, 2F - I. 1M - II. N.

Heliconius metharme Erichson, 1848

1M - I. 1M - II. N.

Heliconius sara thamar (Huebner, 1806)

1M - I. 2F - II. 1M - III. N.

Heliconius ethilla hyalinus Neustetter, 1928

1M - I. N.

MELITAEM (3 espécies)

Ortilia liriopoe (Cramer, 1775)

1M - II. E.

Tegosa similis Higgins, 1981

3M - I. E.

Eresia eunice eunice (Huebner, 1807)

1M - I. 1M, 3F - II. 1M - III. N.

ARGYNNINI (1 espécie)

Euptoieta hegesia (Cramer, 1779)

2M, 1F - I. E.

VANESSINI (3 espécies)

Anartia jatrophae jatrophae (Linnaeus, 1763)

2M, 1F - I. 1M - III. E.

Junonia genoveva (Cramer, 1780)

6M, 3F - I. 1F - II. 3M, 2F - III. S.

Victorina stelenes stelenes (Linnaeus, 1758)

1M - I. N.

COLOBURINI (4 espécies)

Historis odius odius (Fabricius, 1775)

2M, 1F - I. 2F - IV. N.

Coea achaeronta achaeronta (Fabricius, 1775)

1F - I. 2M, 1F - IV. N.

Colobura dirce (Linnaeus, 1758)

7M, 1F - I. 4M - III. 2M - IV. N.

Tigrídia acesa (Linnaeus, 1758)

1M - III. 1M - V. N.

EURYTELINI (1 espécie)

Mestra cana cowiana (Butler, 1902)

8M, 7F - I. 3M, 1F - II. 2M - III. E.

MARPESIINI (3 espécies)

Marpesia norica (Hewitson, 1852)

2M - I. N.

Marpesia chiron (Fabricius, 1775)

2M - I. 1M - III. 1F - IV. N.

Marpesia petreus (Cramer, 1776)

1M - I. 1F - II. N.

EPICALINI (8 espécies)

Temenis laothoe laothoe (Cramer, 1777)

6M, 7F - I. 2M, 1F - II. 1M, 1F - III. N.

Eunica carea (Hewitson, 1857)

2M, 2F - IV. N.

Eunica malvina (Bates, 1863)

1M - I. N.

Eunica tatila bellaria Fruhstorfer, 1908

1F - I. N.

Pyrrhogyra amphiro ssp.

1F - I. 1M - II. N.

Nessaea obrina obrina (Linnaeus, 1758)

4M - I. 2M - II. 4M, 1F - III. N.

Catonephele acontius acontius (Linnaeus, 1771)

5M, 1F - I. 1M - II. 2M, 2F - III. N.

Catonephele numilia numilia (Cramer, 1775)

1F - I. 1F - III. N.

HAMADRYINI (4 espècies)

Ectima iona Doubleday, 1848

3F - I. 5M, 2F - III. 1F - IV. N.

Hamadryas amphinome amphinome (Linnaeus, 1767)

1M, 1F - I. 2M, 1F - III. N.

Hamadryas februa ferentina (Godart, 1824)

2M - I. 1F - III. N.

Hamadryas feronia feronia (Linnaeus, 1758)

2M, 2F - I. 1F - II. 4M, 2F - III. 1F - IV. N.

CALLICORINI (3 espècies)

Callicore cyllene cyllene (Doubleday, 1847)

25M, 36F - I. 1M, 1F - II. 4M, 1F - III. N.

Dynamine mylitta (Cramer, 1779)

2M, 3F - I. 1F - II. 1M - III. N.

Dynamine arene arene (Huebner, 1823)

1F - III. N.

LIMITINI (9 espècies)

Adelpha delphicola delphicola Fruhstorfer, 1910

1F - I. 2M - III. N.

Adelpha thesprotia (Felder & Felder, 1867)

1M, 1F - I. N.

Adelpha plesaure phliassa (Godart, 1824)

1M, 1F - I. 1M - II. N.

Adelpha nea Hewitson, 1847

1M - I. N.

Adelpha cytherea cytherea (Linnaeus, 1758)

2F - I. 1M - III. N.

Adelpha iphicla iphicla (Linnaeus, 1758)

11M - I. 2M - II. 3M - III. N.

Adelpha naxia (Felder & Felder, 1867)

1M - I. N.

Adelpha cocala cocala (Cramer, 1779)

1M - I. N.

Adelpha sp.

4M, 1F - I. 3M - II. N.

APATURINAE (2 espècies)

Doxocopa laure laure (Drury, 1773)

4M - I. N.

Doxocopa agathina (Cramer, 1777)

1M - I. N.

CHARAXINAE (18 espécies)

Hypna clytemnestra clytemnestra (Cramer, 1777)
4M, 5F - I. 2M - II. 1M, 1F - III. 1M - IV. N.

Anaea ryphea ryphea (Cramer, 1775)
7M, 6F - I. 3M, 2F - III. N.

Anaea polycarmes (Fabricius, 1775)
1M, 4F - I. 2M, 1F - III. N.

Anaea vicinia Staudinger, 1887
1M - I. N.

Anaea morvus morvus (Fabricius, 1775)
5M, 2F - I. N.

Anaea oenomais (Boisduval, 1870)
2M, 1F - I. 1M - II. 1M - III. N.

Zaretis itys itys (Cramer, 1777)
9M, 5F - I. 2M - II. 5M, 5F - III. N.

Siderone marthesia (Cramer, 1777)
2M - I. N.

Prepona demophoon demophoon (Huebner, 1814)
1M, 1F - II. 3M - III. 1M - IV. N.

Prepona demophon demophon (Linnaeus, 1758)
1M, 1F - I. 7M - III. 1M, 1F - IV. N.

Prepona meander meander (Cramer, 1775)
1M - I. 1M - III. N.

Prepona eugenes eugenes (Bates, 1865)
1M - II. 2M, 1F - III. N.

Prepona pheridamas pheridamas (Cramer, 1777)
1M, 4F - I. 6M, 2F - III. 1M - IV. N.

Prepona dexamenes Hopffer, 1874
1M, 1F - I. 1M, 1F - II. N.

Prepona laertes ikarios Fruhstorfer, 1904
1M, 1F - III. N.

Prepona joiceyi Le Mout, 1932
3M - I. 1M - II. 3M, 1F - III. 1M - IV. N.

Prepona omphale (Huebner, 1819)
5M, 1F - I. 2M - II. 4M, 1F - III. 2M - IV. N.

Prepona sp.
1M - III. 1F - IV. N.

LIBYTHEIDAE (1 espécie)

Libytheana carinenta carinenta (Cramer, 1777)
3M - I. E.

LYCAENIDAE (111 espécies)

RIODININAE (65 espécies)

EUSELASIINI (10 espécies)

Euselasia mys mys (Herrich-Schaeffer, 1853)

1M, 2 F - I. 1M - III. N.

Euselasia hygenius eustola Stichel, 1919

3M - I. 1M - II. N.

Euselasia lysias (Cramer, 1777)

1M - I. 2M - II. N.

Euselasia eugeon (Hewitson, 1856)

1M - II. 1M - III. N.

Euselasia arbas arbas (Stoll, 1782)

1M - I. N.

Euselasia gelanor gelanor (Stoll, 1780)

6M - I. 1M - II. N.

Euselasia sp.

3M, 1F - I. 2M, 2F - II. N.

Euselasia sp.

1M - II. N.

Euselasia cafusa cafusa (Bates, 1868)

2M - II. N.

Euselasia eubotes (Hewitson, 1864)

4M - I. 10M, 11M, 1F - II. N.

EURYBIINI (13 espécies)

Perophtalma tullia tullia (Fabricius, 1782)

1F - I. 1F - II. N.

Mesophtalma idotea Westwood, 1851

1M - I. N.

Mesosemia steli Hewitson, 1857

29M, 18F - I. 4M, 3F - II. 1M, 7F - III. N.

Mesosemia philocles philocles (Linnaeus, 1758)

7M, 2F - I. 1M, 1F - II. 1F - III. N.

Mesosemia anthaerice Hewitson, 1859

1M, 3F - I. 5M, 4F - II. 3M, 4F - III. N.

Mesosemia ibycus Hewitson, 1859

2F - I. 1M - II. N.

Mesosemia coea coea Huebner, 1819

2M, 9F - I. 1M, 11F - II. 2F - III. N.

Lepidoptera: Papilionoidea ...

Mesosemia euphyne (Cramer, 1777)

2F - I. N.

Eurybia nicaea nicaea (Fabricius, 1775)

2M - I. N.

Eurybia lamia lamia (Cramer, 1777)

2M, 1F - I. 1F - II. 1F - III. N.

Eurybia halimede halimede Huebner, 1819

1M - I. N.

Cremna eucharila Bates, 1867

1F - I. N.

Cremna actoris actoris (Cramer, 1776)

2M - I. 2M, 1F - II. 1M - III. N.

RIODININI (41 espécies)

Panara phereclus phereclus (Linnaeus, 1758)

3M, 1F - I. N.

Isapis agyrtus agyrtus (Cramer, 1777)

1M - II. 1F - III. N.

Themone carveri (Weeks, 1906)

1M - III. N.

Notheme erota erota (Cramer, 1780)

1M - II. 1F - III. N.

Metacharis regalis regalis Butler, 1867

2M, 2F - I. 2M, 1F - II. N.

Metacharis lucius (Fabricius, 1793)

1M - I. 1F - III. N.

Chamaelimnas villagomes villagomes Hewitson, 1870?

1M, 1F - I. 1M - II. N.

Calephelis sp.

12M, 7F - I. 3M, 2F - II. 2F - III. 2F - IV. E.

Caria castalia castalia (Ménétries, 1857)

1M - I. N.

Baeotis zonata zonata Felder & Felder, 1869

3F - II. 2M, 2F - III. E.

Lasaia meris (Cramer, 1781)

2M - I. 1M - II. N.

Riodina lysippus lysippus (Linnaeus, 1758)

3M, 3F - I. 2M, 1F - II. N.

Mesene phareus phareus (Cramer, 1777)

3M - I. 5M, 6F - II. 1M - III. N.

Mesene sp

2M - I. 1M - II. N.

Symphachia batesi (Staudinger, 1888)
 1M - II. N.
Phaenochitonias pyrsodes (Bates, 1868)
 2M - I. 2M - II. 1M - III. N.
Anteros formosus formosus (Cramer, 1777)
 1F - II. N.
Calydna Candace Hewitson, 1858
 1F - II. 1F - III. N.
Emesis lucinda lucinda (Cramer, 1775)
 4M - I. 1M - II. N.
Emesis spreta Bates, 1868
 2M - I. 1M - II. N.
Emesis mandana (Cramer, 1780)
 1M - I. E.
Emesis cerea (Linnaeus, 1767)
 1M - I. N.
Thisbe irenea irenea (Cramer, 1780)
 1M, 1F - I. N.
Calospila lucianas (Fabricius, 1793)
 2M - I. 1M, 1F - II. N.
Calospila emylus (Cramer, 1775)
 1M - I. 3M, 1F - II. 1F - III. N.
Adelotypa aristus cretata (Stichel, 1911)
 2F - I. 1F - II. 1M - III. N.
Theope lycaenina Bates, 1868
 1M - II. 1M - III. N.
Audre epulus epulus (Cramer, 1775)
 1M - III. S.
Audre sp.
 3M, 2F - I. 2M, 2F - II. 3M, 2F - III. E.
Audre sp.
 2F - I. 1M - II. 1M - III. S.
Juditha azan lamiola Callaghan, 1986
 1F - III. N.
Juditha sp.
 1M - I. 3M - II. 10M - III. 1F - IV. N.
Synargis tytia tytia (Cramer, 1777)
 1F - II. N.
Synargis gela gela (Hewitson, 1852)
 1M - II. N.
Synargis calyce calyce (Felder, 1862)
 2F - I. 1F - II. 1F - III. 2F - IV. N.

Nymphidium azanoides amazonensis Callaghan, 1986

1M - I. 2M - II. 2M, 2F - III. N.

Nymphidium fulminans fulminans Bates, 1868

1M - II. N.

Nymphidium cachrus (Fabricius, 1787)

1M, 2F - I. 5M - II. N.

Nymphidium caricae caricae (Linnaeus, 1758)

1M, 1F - I. 2M - II. 2M, 2F - III. N.

Nymphidium aurum Callaghan, 1985

1M - III. N.

Nymphidium mantus (Cramer, 1775)

4M - II. 5M - III. N.

STALCHTINI (1 espécie)

Stalachtis calliope calliope (Linnaeus, 1758)

2M, 1F - I. 3M, 2F - II. 9M, 7F - III. N.

LYCAENINAE (46 espécies)

POLYOMMATINI (2 espécies)

Leptotes cassius (Cramer, 1775)

2M - III. E.

Hemiargus hanno (Stoll, 1790)

4M, 1F - II. 3M - IV. E. S.

THECLINI (44 espécies)

Pseudolycaena marsyas marsyas (Linnaeus, 1758)

1F - I. N.

Panthiades phaleros (Linnaeus, 1767)

2M - III. N.

Evenus gabriela (Cramer, 1775)

1M, 1F - I. N.

Olyntus essus (Herrich-Schaeffer, 1853)

2M - III. N.

Olyntus punctum (Herrich-Schaeffer, 1858)

1M - III. N.

Atlides bacis (Godman & Salvin, 1887)

1M - III. N.

Arawacus aetolus (Sulzer, 1776)

3M - I. 1M, 1F - II. 1M - III. N.

Theritas mavors (Huebner, 1818)
 1F - I. N.
Rekoa palegon (Cramer, 1780)
 1F - I. E.
Rekoa Marius (Lucas, 1857)
 1M, 1F - I. 1F - II. E.
Panthiades bitias (Cramer, 1777)
 1M - III. N.
Strymon albata (Felder & Felder, 1865)
 1M - III. E.
Strymon bubastus (Stoll, 1780)
 1F - I. 1M - II. 1M - III. E.
Strymon mulucha (Hewitson, 1867)
 1F - III. E.
Strymon ziba (Hewitson, (1868)
 1M - I. N.
Theclopsis eryx (Cramer, 1777)
 1M - I. N.
Strymon bazochii (Godart, 1824)
 1F - II. S.
Calycopis chacon (Jorgensen, (1932)
 3M, 2F - I. 1M, 1F - II. 8M - III. 1M - IV. N.
Calycopis atrius (Herrich-Schaeffer, 1853)
 1M - I.
Evenus satyroides (Hewitson, 1865)
 2M - III. N.
Evenus atrox (Butler, 1877)
 3M - I 1M - II.
"Thecla" tagyra Hewitson, 1865
 1F - III. N.
"Thecla" strephon (Fabricius, 1775)
 2M - I. 1M - III. N.
"Thecla" adela Staudinger, 1888
 2M - III. N.
"Thecla" tyriam Druce, 1907
 1M - III. N.
"Thecla" falerina Hewitson, 1867
 1M - I. 1M - II. N.
Iaspis verania Hewitson, 1868
 1M - II. 1M - III. N.
"Thecla" philinna Hewitson, 1868
 1M - II. 1M - III. N.

"**Tecla**" *mecrida* Hewitson, 1867

IM - II. IM - III.

Calycopis calus (Godart, 1824

IM - I. N.

Tmolus mutina Hewitson, 1867

IM - I. IM - III.

Siderus leucophaeus (Huebner, 1818)

2M - I. 3M - II. 5M - III. N.

Tmolus echion (Linnaeus, 1767)

IM - III.

Arawacus dolyias (Cramer, 1777)

IM - II. N.

Ministrymon una Hewitson, 1873

IM, 2F - I. IM - III. E.

"**Tecla**" *munditia* Druce, 1907

IM, 1F - I. IM - III. E.

"**Tecla**" *celmus* (Cramer, 1775)

IM, 1F - III. N.

"**Tecla**" sp.

1F - I.

"**Tecla**" sp.

IM - I. 1F - III.

"**Tecla**" sp.

1F - III. E.

"**Tecla**" sp.

1F - IV. E.

"**Tecla**" *sydera* Hewitson, 1867

IM - III. N.

"**Tecla**" *cylarissu* (Herbst, 1800)

IM - II. IM - III. N.

"**Tecla**" *phoster* Druce, 1907

IM - II. IM. III. N.

HESPERIOIDEA (183 espécies)

HESPERIIDAE (183 espécies)

PYRRHOPYGINAE (4 espécies)

Pyrrhopyge amyclas denticulara Herrich-Schaeffer, 1869

IM - I. 1F - II. IM - III. E.

Jemadia hewitsonii hewitsonii* (Mabille, 1878)

2M - I. E.

Mysoria barcastus venezuelae (Scudder, 1872)

2M - I. 2M, 1F - II. 3M - III. E.

Myselus assaricus assaricus (Cramer, 1779)

IM - I.N.

PYRGINAE (85 espécies)

URBANINI (40 espécies)

Udranomia kikkawai (Weeks, 1906)

1M - V. N.

Drephalys alcmon (Cramer, 1779)

1F - I. N.

Drephalys oriander oriander (Hewitson, 1867)

Foi encontrada apenas uma asa posterior. I. N.

Augiades criniscus (Cramer, 1780)

1F - IV. N.

Hyalothyris nitocris (Stoll, 1782)

1F - II. 1M - III. N.

Hyalothyris leucomelas (Geyer, 1832)

1F - I. 2M - II. 4M, 6F - III. N.

Entheus sp.

1F - I. N.

Epargyreus socus sinus Evans, 1952

2M, 1F - I. N.

Epargyreus spina spina Evans, 1952

2M, 1F - I. 2F - III. 3M - V. N.

Chioides catillus catillus (Cramer, 1780)

3M, 3F - I. 3M, 2F - II. 1M - III. E. S.

Aguna aurunce (Hewitson, 1867)

1F - II. 1M, 1F - III. N.

Aguna coelus (Stoll, 1781)

1F - III. N.

Aguna metophis (Latreille, 1824)

1M - I. 1M - III. E.

Aguna albistria albistria (Ploetz, 1880)

1M, 1F - I. 4M, 1F - II. 1F - III. E.

Typhedanus optica optica Evans, 1952

2M - I. 1M - II. 1F - III. E.

Polythrix octomaculata octomaculata (Sepp, 1848)

1F - III. N.

Polythrix procerus (Ploetz, 1880)

1M - I. N.

Polythrix caunus (Herrich-Schaeffer, 1869)

1M - I. N.

Polythrix auginus (Hewitson, 1867)

1M - III. N.

Chrysoplectrum perniciosum perniciosum (Herrich-Schaeffer, 1869)

1M - I. 2M - VI. N.

Urbanus proteus proteus (Linnaeus, 1758)

3M - I. 1F - II. N.

Urbanus esma Evans, 1952

1M - IV. N.

Urbanus esmeraldus (Buttler, 1877)

1F - I. N.

Urbanus pronta Evans, 1952

1F - I. N.

Urbanus acawoios (Williams, 1926)

1M, 1F - III. 6M, 1F - IV. N.

Urbanus dorantes dorantes (Stoll, 1790)

2M, 2F - I. 1M - II. N.

Urbanus tanna Evans, 1952

7M, 4F - I. 3M, 1F - II. 2M, 1F - III. E.

Urbanus cindra Evans, 1952

1M, 1F - I. 2M - II. S. E.

Urbanus simplicius (Stoll, 1790)

1M, 1F - I. 2M - II. E.

Urbanus doryssus doryssus (Swainson, 1831)

2M, 1F - I. 1M - II. N.

Urbanus albimargo takuta Evans, 1952

1F - I. N.

Astraptus fulgurator fulgurator (Walch, 1775)

4M, 3F - I. 1M - II. 1M, 1F - III. 1M, 1F - IV. N.

Astraptus alector hofferi (Ploetz, 1882)

1M - I. N.

Astraptus anaphus anaphus (Cramer, 1777)

1M - I. 1M - III. N.

Astraptus janeira (Schaus, 1902)

1M - I. 2F - III. N.

Narcosius colossus granadensis (Moeschler, 1879)

1M, 1F - III. N.

Autochton neis (Geyer, 1832)

1M - I. 2M, 1F - II. 1F - III. N.

Autochton zarex (Huebner, 1818)

2M, 2F - I. N.

Autochton longipennis (Ploetz, 1882)

1F - I. N.

Nascus paullinae (Sepp, 1848)

1M - III. N.

PYRGINI (45 espécies + 1 subespécie)

Spathilepia clonius (Cramer, 1775)

1F - I. 1M - II. N.

Cogia calchas (Herrich-Schaeffer, 1869)

6M - I. 5M, 1F - II. E. S.

Spioniades artemides (Stoll, 1782)

1M, 1F - I. N.

Nisoniades macarius (Herrich-Schaeffer, 1870)

1M - I. N.

Nisoniades rubescens (Moeschler, 1876)

1M - I. N.

Pellicia costimacula costimacula Herrich-Schaeffer, 1870

1M - I. E.

Pellicia theon ssp.

1M - I. E.

Cyclosemia herennius herennius (Stoll, 1782)

2M - I. 3M - II. N.

Viola violella (Mabille, 1897)

13M, 3F - I. 7M, 1F - II. 7M, 5F - III. 12M, 5F - IV. 1F - V. E. S.

Staphylus vulgata sinepunctis Kaye, 1904

1M - II. N.

Gorgythion pyralina pyralina (Moeschler, 1876)

5M, 2F - I. 4M - II. N.

Ouleus fridericus fridericus (Geyer, 1832)

1M - I. N.

Quadrus cerialis (Stoll, 1782)

3F - I. N.

Pythonides jovianus jovianus (Stoll, 1782)

3F - I. N.

Pythonides herennius herennius Geyer, 1838

2M, 1F - I. 1M - II. N.

Pythonides limaea limaea (Hewitson, 1868)

1M - I. N.

Pythonides maraca, sp. n.

1F - I. N.

Figs. 1, 2 (macho, faces dorsal e ventral), 3,4 (fêmea, faces dorsal e ventral) e 9 (genitálias masculina e feminina).

MACHO: comprimento da asa anterior 17 mm. Coloração geral castanho escuro como em *Quadrus cerialis* (Stoll, 1782), *trois* Evans, 1953 e *fanda* Evans, 1953, suas espécies mais semelhantes.

Antena amarelada no lado interno, menos intenso na base; nudo com 17 artícu-
los. Vértice com manchas brancas no centro, atrás das antenas e junto aos olhos; cristas
transversais de escamas entre a fronte e o clipeo e outra entre o vértice e a fronte
ventralmente brancas; frontoclipeo branco nas partes laterais junto aos olhos; primei-
ro e segundo segmentos dos palpos com muitas escamas brancas; genas brancas; colar
com poucas escamas brancas. Tórax e abdome ventralmente brancos, o último com o ter-
ceiro tergo com faixa azulada, fazendo a ligação entre as faixas alares correspondentes.
Pernas brancas com as partes externa e de dentro da anterior, externa do fêmur da me-
diana, de fora da tíbia e dorsal do tarso posterior escuros, esta com tufo de pêlos na
tíbia e com um sô esporão tibial proximal.

Face dorsal com manchas vítreas brancas nos espaços $Cu_2 - 2A$ (duas pequenas su-
perpostas), $Cu_1 - Cu_2$ (estreita e transversal), $M_3 - Cu_1$ (triangular), $M_2 - M_3$ (diminu-
ta), $R_2 - M_1$ (quatro apicais, diminutas e a do espaço $R_3 - R_4$ pouco deslocada para o
ápice), $Sc - R_1$ (pouco alongada), duas circulares na parte inferior e uma alongada e
grande na parte superior da célula; uma faixa discal azul clara da margem interna até
a margem costal junto à mancha do espaço $R_3 - R_4$, correndo distalmente às manchas ví-
treas e uma pequena mancha pouco mais clara que a coloração geral junto à margem exte-
rna do espaço $Cu_2 - 2A$.

Face dorsal da asa posterior com faixa sub-basal entre a margem interna e o
espaço $Sc + R_1 - Rs$, pouco antes do ápice; margem externa azulada entre o ângulo anal
e M_1 , contendo manchas circulares da coloração geral, sendo que a parte interna desta
coloração azul parece unir-se nos espaços $Sc + Rs$. Muito parecido com **Quadrus ceria-**
lis.

Face ventral da asa anterior com a região basal, a faixa discal (mais larga jun-
to à margem interna) e a mancha junto à margem externa do espaço $Cu_2 - 2A$, azul claro.

Face ventral da asa posterior azul celeste com marcas difusas e levemente es-
branquiçadas na base dos espaços $Rs - M_1$ e $M_1 - M_2$ e toda a parte central do espaço $2A-$
 $3A$; margem externa finamente escura, o escuro um pouco mais dilatado no ângulo anal
nos espaços $2A - 3A$ e parte adjacente de $Cu_2 - 2A$ e no ápice nos espaços $Rs - M_1$ e $M_1 -$
 M_2 , aqui com pequena mancha azul em cada espaço dentro do escuro.

FÊMEA: comprimento da asa anterior 18 mm. Asas mais arredondadas que nos machos.

Discussão taxonômica: espécie bastante distinta dentro do gênero por assemelhar-
se às espécies **Quadrus cerialis**, **tros** e **fanda**. Logo a primeira vista distingue-se des-
tas pela mancha alongada na metade superior da célula da asa anterior. Pela chave de
Evans (1953) chega-se a **Pythonides grandis** Mabilie, 1878, diferindo desta pela presença
de um tufo de pêlos nas tíbias das pernas metatorácicas, desenho alar e genitália.

Holótipo macho, 1-2/3 1988, Pacaraíma, RR, 800 m, Mielke & Casagrande leg. Cole-
ção do Departamento de Zoologia da Universidade Federal do Paraná, nº 3227. Foi captu-
rado a aproximadamente 4 Km ao sul da cidade, dentro da mata no lado esquerdo da estrada
que liga Boa Vista à Pacaraíma.

Alótipo fêmea, Bolívia e um parátipo fêmea, 12/4/1965, Amazonas, Venezuela, Yépez

leg., n^os 12.466 e 18.811, respectivamente, na coleção do primeiro autor, Departamento de Zoologia, Universidade Federal do Paraná. Parátipo fêmea, 24-31/8/1987, Ilha de Maracá, Alto Alegre, RR, Mielke & Casagrande leg., n^o 3228, na mesma coleção do holótipo.

O nome específico é um substantivo apostro.

Sostrata bifasciata adamas (Ploetz, 1884)

1M - I. 1M - II. 1M, 1F - III. N.

Paches loxus loxana Evans, 1953

1M - III. N.

Milanion hemes hemes (Cramer, 1777)

1M - II. N.

Milanion hemestinus Mabilille e Bouillet, 1917 (*sensu* Evans, 1953)

2M - II. 2F - III. N.

Mylon pelopidas (Fabricius, 1793)

1M - IV. E.

Mylon jason (Ehrmann, 1907)

6M, 1F - II. 1M - III. E.

Clito littera anda Evans, 1953

1M - V.

É o terceiro exemplar conhecido e é pela primeira vez registrado para o Brasil. Foi descrito da Guiana Francesa.

Xenophanes tryxus (Stoll, 1780)

4M - I. 3M - II. 1M - III. N. E.

Onenses kelso Evans, 1953

1F - I. N.

É o segundo exemplar conhecido e é pela primeira vez registrado para o Brasil. Foi descrito da Guiana (Inglesa).

Antigonus nearchus (Latreille, 1824)

10M - I. 1M - II. E. N.

Antigonus erosus (Huebner, 1812)

11M, 2F - I. 1F - II. 1F - III. 1M - IV. E. N.

Timochreon satyrus forta Evans, 1953

1M - I. 1M - III. E.

Anisochoria pedalioidina polysticta Mabilille, 1876

14M - I. 5M, 2F - II. 1M - V. N.

Achlyodes mithridates thraso (Huebner, 1807)

5M, 1F - I. E. N.

Timochares trifasciata trifasciata (Hewitson, 1868)

1M - IV. E.

Anastrus tolimus robigus (Ploetz, 1884)

3M, 1F - II. 1M - III. N.

Anastrus obscurus narva Evans, 1953

1F - I. 2F - II. N.

Ebrietas anacreon anacreon (Staudinger, 1876)

1M - I. N.

Cycloglypha thrasibulus thrasibulus (Fabricius, 1793)

1M, 1F - I. 2M - II. 1M - III. N.

Helias phalaenoides phalaenoides Fabricius, 1807

1F - III. N.

Camptopleura auxo (Moeschler, 1879)

1M - IV. N.

Chiomara asychis asychis (Stoll, 1780)

6M - I. 2M - II. E.

Chiomara mithrax (Moeschler, 1879)

2M - I. E.

Chiomara basigutta (Ploetz, 1884)

2M, 4F - I. S. E.

Pyrgus oileus orcus (Stoll, 1780)

2M, 2F - I. 3F - II. 2M - IV. E. S.

Heliopetes macaira nivella (Mabille, 1883)

3M - I. 1F - II. 1M - III. E. S.

Heliopetes macaira orbígera (Mabille, 1888)

4M - I. 2M - II. E. S.

Nota: **Heliopetes macaira nivella** e **orbígera** voam juntas. As genitálias das subespécies e os aspectos externos são bastante diferentes e há necessidade de um estudo mais aprofundado para ver se são espécies distintas ou simples sinônimas.

Heliopetes arsalte arsalte (Linnaeus, 1758)

3F - I. 3M, 1F - II. E. S.

Heliopetes alana (Reakirt, 1868)

2M - I. 2M - II. E.

HESPERIINAE (94 espécies)

Anthoptus epictetus (Fabricius, 1793)

1M - I. N.

Corticea corticea (Ploetz, 1883)

1F - I. 1M, 2F - II. N.

Corticea oblinita (Mabille, 1891)

2F - II. 1M - III. S.

Corticea sp.

1F - I. S.

Exemplar muito danificado; pode ser fêmea da espécie anterior.

Callimormus saturnus (Herrich-Schaeffer, 1869)

1M - I. 1M - II. N. E.

Callimormus alsimo (Moeschler, 1882)

1F - II. 1M - III. N.

Peba striata Mielke, 1968

2M, 1F - II. 1F - III. N.

Eutocus mathildae vinda Evans, 1955

1M - II. N.

Virga virginus (Moeschler, 1882)

1M - I. 4M, 1F - II. 3M - III. E.

Methionopsis ina (Ploetz, 1882)

3M, 1F - II. 1M - III. N.

Artines aepitus (Geyer, 1832)

1F - II. N.

Artines focus Evans, 1955

2M - VII. N.

Flacilla aecas Stoll, 1781

1F - I. 1M - III. N.

Mnaseas bicolor inca Bell, 1930

3M - I. 1M - V. S.

Venas evans (Butler, 1877)

1F - I. N.

Phanes aletes (Geyer, 1832)

1F - I. N.

Phanes almoda (Hewitson, 1866)

1M - VII. N.

Vidius anna (Mabille, 1897)

2F - I. 1F - III. 1F - V. S.

Nastra chao (Mabille, 1897)

6M - I. 2M - II. 1M, 1F - III. 1F - IV. S.

Nastra insignis (Ploetz, 1882)

1M, 3F - I. N.

Cymaenes odilia edata (Ploetz, 1883)

1M - II. N.

Vehilius stictomenes stictomenes (Butler, 1877)

4M - I. N.

Vehilius inca (Scudder, 1872)

1F - V.

Vehilius almoneus almoneus Schaus, 1902

2M - I. S.

Vehilius vetulus (Mabille, 1878)

3M - I. N.

Mnasilus allubita (Butler, 1877)

1M - I. 1F - II. N.

Mnasitheus cephoïdes Hayward, 1943

3M - I. N.

Nota: a genitália coincide com a figura da descrição original. A espécie descrita e figurada por Evans (1955) com este nome não parece ser a mesma.

Remella remus (Fabricius, 1798)

1M - I. N.

Parphorus storax storax (Mabille, 1891)

14M, 5F - I. 3M, 2F - II. 4F - III. N.

Parphorus decora (Herrich-Schaeffer, 1869)

5M - I. 3M - II. 1F - III. N.

Parphorus prosper Evans, 1955

4M, 2F - I. 1F - II. N.

Papias ignarus (Bell, 1931), *sp. rev.*

Megistias ignarus Bell, 1931, *Jour. N. Y. Ent. Soc.*, 39:526, pl.40, fig.5 (genitália masculina), holótipo macho, Santa Cruz, Bolívia, coleção Bell.

Papias Iarias Bell, 1941, *Amer. Mus. Novit.*, 1125:3, fig.7 (genitália masculina), holótipo macho, St. Laurent, French Guiana, Amer. Mus. Nat. Hist.

Papias sobrinus; Evans, 1955, *Cat. amer. Hesp.*, 4, p. 156, pl. 64 (genitália masculina)

Sendo *Papias sobrinus* Schaus, 1902 um sinônimo de *Papias phainis* Godman, 1900 (vide linhas adiante), o nome disponível para a espécie é *ignarus*.

1M - I. N.

Papias phainis Godman, 1900

Papias phainis Godman, 1900 in Godman & Salvin, *Biol. Centr. - Amer.*, *Lep. Rhop.*, 2, p. 561, pl. 100, fig. 16 (genitália masculina), macho, fêmea, México, Atoyac (H. H. Smith leg.), Misantla (F. D. G.); Guatemala, San Gerónimo (Champion); Costa Rica, Caché (Rogers).

Papias sobrinus Schaus, 1902, *Proc. U. S. N. Mus.*, 24:448, sem sexo, Rio de Janeiro, Brasil, tipo nº 6.034, U. S. N. M. *Syn. n.*

Papias monus Bell, 1942, *Amer. Mus. Novit.*, 1205:7, fig. 10 (genitália masculina), holótipo macho, Bartica, British Guiana, Amer. Mus. Nat. Hist.

Examinando os tipos de *phainis* no British Museum (Natural History) e o de *sobrinus* no National Museum, of Natural History, antigo United States National Museum, Washington, chegou-se à conclusão serem sinônimos. **Papias monus** já foi sinonimizado como *phainis* por Evans (1955).

3M, 2F - II. 4M, 1F - III. N.

Papias subcostulata subcostulata (Herrich-Schaeffer, 1870)

1M - I. N.

Arita arita (Schaus, 1902)

1M - V. N.

Lerema ancillaris ancillaris (Butler, 1877)

2M - I. 1M - II. 1M - III. E.

Morys valerius valerius (Moeschler, 1879)

1F - II. N.

Morys compta compta (Butler, 1877)

3M - I. 1F - V. N.

Morys geisa geisa (Moeschler, 1879)

3M, 2F - I. 2M, 3F - II. 2M - III. N.

Vettius lafrenaye pica (Herrich-Schaeffer, 1869)

1M - III. N.

Vettius marcus marcus (Fabricius, 1787)

1M - I. N.

Vettius artona (Hewitson, 1868)

1M - III. N.

Thoon canta Evans, 1955

1F - II. N.

Nota: Descrita da Colômbia e aqui registrado pela primeira vez para o Brasil.

Justinia justinianus dappa Evans, 1955

1F - V. N.

Justinia maculata (Bell, 1930)

1M - I. 1M - II. N.

Eutyche subcordata subcordata (Herrich-Schaeffer, 1869)

1M - I. N.

Enosis iccius Evans, 1955

1F - II. N.

Enosis blotta Evans, 1955

1M - V. N.

Enosis pruinosa agassus (Mabille, 1891)

1M, 1F - III. N.

Talides sinois sinois Huebner, 1819

1M - I. N.

Cobalus virbius virbius (Cramer, 1777)

2M - I. 1M - II. N.

Damas clavus (Herrich-Schaeffer, 1869)

1M - II. 1M - III. N.

Carystoides marona (Moeschler, 1876)

2M - II. N.

Perichares philetes philetes (Gmelin, 1790)

1F - II. N.

Orses cynisca (Swainson, 1821)

1M, 1F - I. N.

Saturnus saturnus saturnus (Fabricius, 1787)

2M, 1F - I. 4M, 1F - II. 1M - III. N.

Phlebodes campo sifax Evans, 1955

1M, 1F - I. N.

Phlebodes pertinax (Stoll, 1781)

1M - III. N.

Joanna boxi Evans, 1955

2M - II. 2M - III. N.

Cynea irma (Moeschler, 1879)

1M - III. N.

Cynea robba robba Evans, 1955

1M - II. N.

Cynea popla Evans, 1955

1M - I. 1M - II. 1M - III. N.

Cynea bistrigula (Herrich-Schaeffer, 1869)

1M - I. 1M - II. N.

Cynea diluta (Herrich-Schaeffer, 1869)

1M - I. N.

Cynea megalops (Godman, 1900)

2M - I. N.

Cynea cynea (Hewitson, 1876)

1M - I. N.

Penicula reducta (Bell, 1930)

1M, 1F - I. N.

Copaeodes jean jean Evans, 1955

2M - I. 2M - II. 1F - III. S.

Hylephila phyleus phyleus (Drury, 1773)

1F - I. 3M, 3F - III. 1F - V. E.

Polites vibex catilina (Ploetz, 1886)

4M, 2F - I. 1M - II. 1F - III. E. S.

Polites vibicoides Jong, 1983

2M, 3F - I. 3M - II. S.

Nota: *P. vibex catilina* e *vibicoides* voam no mesmo habitat, isto é, na savana.

P. vibicoides, descrita do Suriname, é aqui registrada pela primeira vez para o Brasil.

Wallengrenia otho curassavica (Snellen, 1887)

1M, 1F - II. E.

Wallengrenia premmas (Wallengren, 1860)

2M - I. 4M, 3F - II. E. S.

Pompeius dares (Ploetz 1883)
 1F - I. S.
Pompeius amblyspila (Mabille, 1897)
 1M, 2F - I. 5M, 2F - II. 2M - III. S.
Mellana clavus (Erichson, 1848)
 1M - I. E.
Mellana eulogius (Ploetz, 1883)
 1F - II. E.
Euphyes peneia (Godman, 1900)
 1F - I. E.
Euphyes kayei (Bell, 1931)
 1F - I. N.
Metron fasciata (Moeschler, 1876)
 1M - I. 1M - II. N.
Lerodea eufala eufala (Edwards, 1869)
 2M, 1F - I. 3F - II. 1M - III. 1M - V. E. S.
Calpodes ethlius (Stoll, 1782)
 1M - III. 1M, 1F - IV. E.
Panoquina sylvicola (Herrich-Schaeffer, 1865)
 1M - I. 6M, 7F - IV. N. E.
Panoquina ocola (Edwards, 1863)
 4M, 3F - I. 2M - II. 4M - III. 1M - IV. N. E.
Panoquina hecebolus (Scudder, 1872)
 2M, 1F - I. 1M, 1F - II. 1M - III. N. E.
Panoquina trix Evans, 1955
 3M - II. N.
Panoquina fusina fusina (Hewitson, 1868)
 1M - II. E.
Nyctelius nyctelius nyctelius (Latreille, 1824)
 2M - III. E.
Niconiades xanthaphes Hübner, 1821
 1F - I. N.
Aides aegita (Hewitson, 1866)
 1M - III. 1M - VI. N.
Saliana nigel Evans, 1955
 1M - I. N.
Saliana salius (Cramer, 1775)
 1M - II. 1M - III. N.
Saliana saladin culta Evans, 1955
 1M - I. 1F - II. N.
Gen. e sp. ign.
 1F - I. N.

Complementa-se aqui, a lista de Hesperiidæ de Roraima, baseado em coletas realizadas antes ou após as viagens mencionadas anteriormente, desta forma tem-se uma lista atualizada das espécies até hoje registradas para este estado, pois aparentemente não existem outros registros.

Ao todo foram feitas quatro coletas, nos arredores de Boa Vista e Pacaraima, esta na fronteira com a Venezuela. A primeira (I) no dia 22.VIII.1987, 5 km a leste de Boa Vista, na estrada para as Guianas, a segunda (II) na mesma data 50 km ao sul de Boa Vista, a terceira (III) nos dias 1-2.III.1988, Pacaraima, 800m de altitude e a quarta (IV) nos dias 28-30.V.1988 no mesmo local. A vegetação ao redor de Boa Vista é de Campos com poucas e pequenas matas e em Pacaraima, campo e grandes matas. No primeiro local só se coletou em campos e no segundo em campos (C) e matas (N).

PYRGINAE

Urbanus cindra Evans, 1952

1M - IV. C.

Pythonides maraca Mielke & Casagrande (descrito linhas atrás)

1M - III. N.

Chiomara basigutta (Ploetz, 1884)

1F - IV. N.

Gesta heteroptera (Ploetz, 1884)

1F - IV. C.

Pyrgus oileus orcus (Stoll, 1780)

1M - IV. C.

Helioptetes macaira orbiger (Mabille, 1888)

2M, 1F - II. C.

Helioptetes arsalte arsalte (Linnaeus, 1758)

2M - III. 2M, 1F - IV. C.

HESPERIINAE

Callimormus alsimo (Moeschler, 1882)

1M - IV. N.

Artines trogon Evans, 1955

1F - IV. N.

Vidius nostra roraimae, ssp. n.

Figs. 6 - 7 (macho, dorsal e ventral) e 8 - 9 (fêmea, dorsal e ventral).

Esta população distingue-se da que ocorre nos campos do Pará até o Paraná (**nostra nostra**) pelo menor comprimento alar (macho e fêmea) de 10 a 11 mm e pela coloração geral acinzentada, enquanto que em **nostra nostra** o comprimento alar varia entre 12 e 13 mm e a coloração geral tende ao marrom. As genitálias são idênticas.

Holótipo macho, alótipo fêmea e mais quatro machos e uma fêmea parátipos de 22.8.1987, 50 Km ao sul de Boa Vista, Roraima, Mielke & Casagrande leg; na coleção do Departamento de Zoologia, Universidade Federal do Paraná sob os números 3.221 a 3.226 e um macho, do mesmo local, na coleção do Instituto Nacional de Pesquisas da Amazônia (INPA), Manaus, Amazonas.

Voa nos campos, com o mesmo comportamento da subespécie típica em Vila Velha, Ponta Grossa e Jaguaraiava; Paraná. É rara nos campos nos meses de dezembro a abril.

O nome da subespécie é alusivo ao Estado onde foi coletado.

Nastra chao (Mabille, 1897)

1M - II. C.

Nastra insignis (Ploetz, 1882)

2M - IV. N.

Cynaenes alumna (Butler, 1877)

1F - III. 4M - IV. N.

Vehilius stictomenes stictomenes (Butler, 1877)

2M - III. 6M, 1F - IV. N.

Papias ignarus (Bell, 1931)

3M - III. N.

Perichares philetes philetes (Gmelin, 1790)

1M - IV. N.

Saturnus tiberius tiberius (Moeschler, 1882)?

1F - IV. N.

Phlebodes pertinax (Stoll, 1781)

2M - IV. N.

Decinea lucifer (Geyer, 1831)

1M - IV. N.

Copaeodes jean jean Evans, 1955

3M, 1F - I. 2M - II. C.

Polites vibex catilina (Ploetz, 1886)

2M - IV. C.

Polites vibicoides Jong, 1983

1M, 1F - II. 1M - III. C.

Pompeius pompeius (Latreille, 1824)

1M, 1F - IV. C.

Euphyes kafei (Bell, 1931)

3M - IV. N.

Calpodes ethlius (Stoll, 1782)

1F - IV. C.

Panoquina sylvicola (Herrich-Schaeffer, 1865)

1M - IV. N.

Saliana salius (Cramer, 1775)

IM - IV. N.

RESUMO

Como parte do Projeto Maracá, foram efetuadas quatro coletas da Lepidopterofauna (Rhopalocera) da Ilha de Maracá, RR.

Foram coletados 2724 exemplares de 453 espécies distribuídas nas seguintes família e subfamílias:

Papilionidae

Papilioninae - 8 espécies

Pieridae

Pierinae - 4 espécies

Colidinae - 8 espécies

Dismorphinae - 1 espécie

Nymphalidae

Ithomiidae - 9 espécies

Danainae - 2 espécies

Satyrinae - 37 espécies

Brassolinae - 12 espécies

Morphinae - 2 espécies

Nymphalinae - 55 espécies

Apaturinae - 2 espécies

Charaxinae - 18 espécies

Libytheidae - 1 espécie

Lycaenidae

Riodininae - 46 espécies

Lycaeninae - 47 espécies

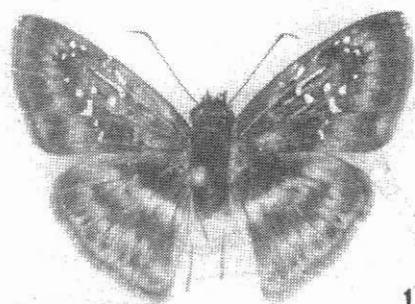
Hesperiidae

Pyrrhopyginae - 4 espécies

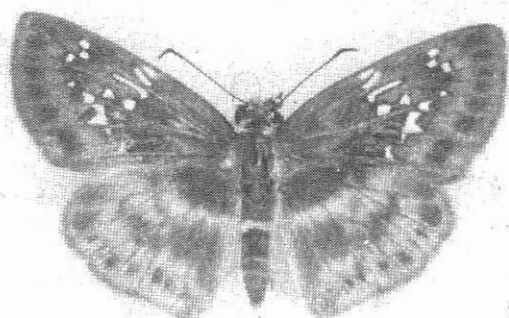
Pyrginae - 85 espécies

Hesperiinae - 94 espécies.

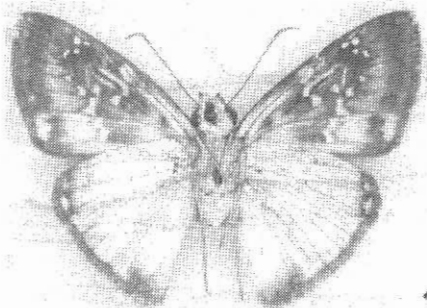
Pythonides maraca sp. n., **Vidius nostra roraimae** ssp. n. são descritas. **Papias ignarus** (Bell, 1931) é revalidada e **Papias sobrinus** Schaus, 1902 um novo sinônimo de **Papias phainis** Godman, 1900.



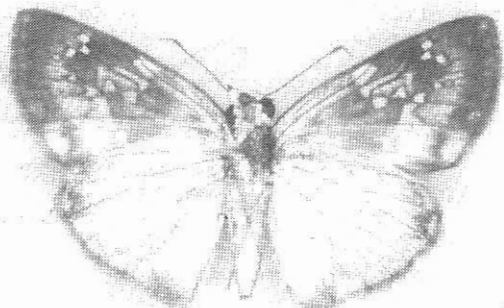
1



3

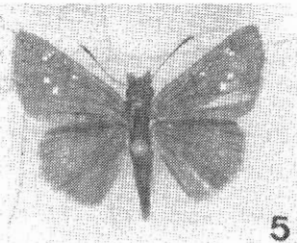


2



4

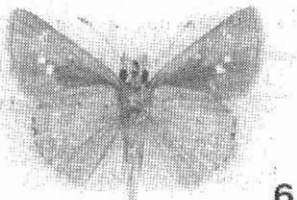
Pythonides maraca, sp. n. Figs. 1-2 - Holótipo macho, faces dorsal e ventral.
Figs. 3-4 - Alótipo fêmea, faces dorsal e ventral.



5



7



6



8

Vidius nostra roraimae, ssp. n. Figs. 5-6 - Holótipo macho, faces dorsal e ventral.
Figs. 7-8 - Alótipo fêmea, faces dorsal e ventral.

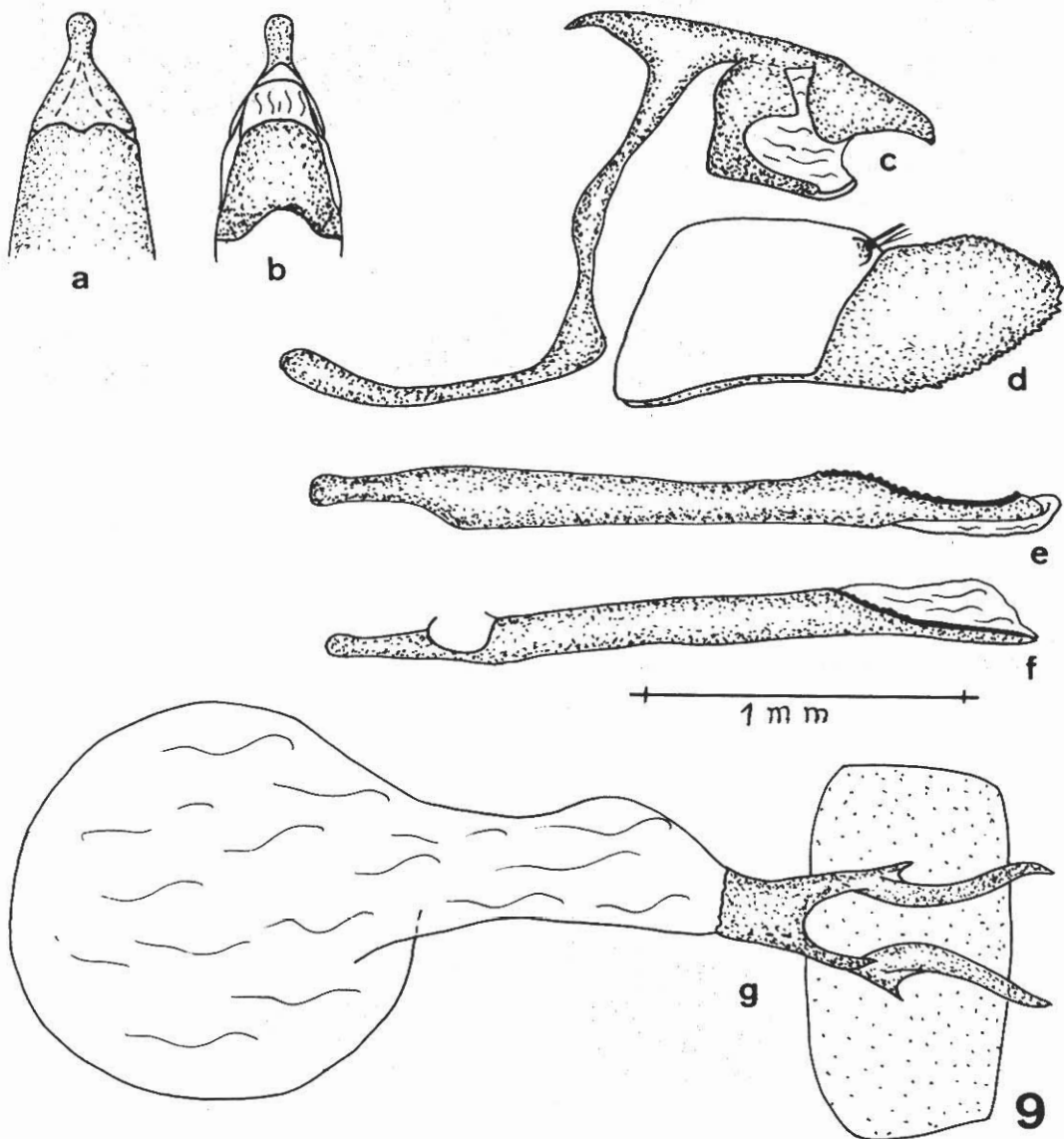


Fig. 9 - *Pythonides maraca*, sp. n. Genitália masculina. a - vista dorsal do unco e parte do tegumen; b - vista ventral do gnato e unco; c - vista lateral esquerda do tegumen, saco, unco e gnato; d - vista interna da valva direita; e - vista ventral do edeago; f - vista lateral esquerda do edeago. Genitália feminina: g - vista ventral do esterigma com bolsa copuladora.

Referências bibliográficas

- Abrera, Bernard D' - 1981. **Butterflies of the Neotropical Region. Part I. Papilionidae & Pieridae.** XIII + 172 pp. figs. col., Lansdowne Editions, East Melbourne, Australia
- - 1984. Idem. **Part II. Danaidae, Ithomiidae, Heliconiidae e Morphidae.** XII + pp. 174-384, figs. col., Hill House, Victoria, Australia.
- - 1987. Idem. **Part III. Brassolidae, Acraeidae & Nymphalidae (Partim),** pp. 387-525, figs. col., Hill House, Victoria, Australia.
- - 1987. Idem. **Part IV. Nymphalidae (Partim),** pp. 9 + 529-687, figs. col., Hill House, Victoria, Australia.
- Ackery, P. R. & R. I. Vane-Wright, 1984. **Milkweed butterflies, their cladistics and biology being an account of the natural history of the Danaeinae, a subfamily of the Lepidoptera, Nymphalidae.** IX + 425 pp. 262 figs., 73 pls. British Museum (Natural History), Londres.
- Almeida, R. F. D' - 1966. **Catálogo dos Papilionidae americanos.** 366 pp. Soc. bras. Entomologia. São Paulo.
- - 1978. **Catálogo dos Ithomiidae americanos (Lepidoptera).** 405 pp. Universidade Federal do Paraná, Curitiba.
- Bristow, C. R. - 1981. A revision of the brassoline genus **Catoblepia** (Lepidoptera: Rhopalocera). **Zool. Jour. Linn. Soc.**, 72:117-163, 14 figs.
- Callaghan, C. J. - 1985. A preliminary revision of the genus **Nymphidium** (Rhopalocera, Riodinidae). Part. I. Introduction. **Mantus-Baoetia Complex.** **Bull. Allyn Mus.**, 98:1-21, 38 figs. and 3 maps.
- Comstock, W. P. - 1961. **Butterflies of the American Tropics. The genus Anaea, Lepidoptera, Nymphalidae.** 13 + 214 pp. 30 pls., American Museum Nat. Hist., N. York.
- Dillon, L. S. - 1948. **The tribe Catagrammini (Lepidoptera: Nymphalidae). Part. I. The genus Catagramma and allies.** Reading Public Museum and Art Gallery, Sci. Publ. 8, VII + 113 pp. pls. 1-14.
- Evans, W. M. - 1951. **A catalogue of the american Hesperidae. Part. I. Pyrrhopyginae** 92pp. pls. 1-9. **Brit. Mus. (Nat. Hist.)**, Londres.
- - 1952. Idem. **Part II. Pyrginae, Section I.** 178 pp. pls. 10-25. **Brit. Mus. (Nat. Hist.)**, Londres.
- - 1953. Idem. **Part III. Pyrginae, Section II.** 246 pp. pls. 26-53. **Brit. Mus. (Nat. Hist.)**, Londres.
- - 1955. Idem. **Part IV. Hesperinae and Megathyminae.** 499 pp. pls. 54-88. **Brit. Mus. (Nat. Hist.)**, Londres
- Higgins, L. G. - 1981. A revision of **Phyciodes** Huebner and related genera, with a review of the classification of the Melitaeinae (Lepidoptera: Nymphalidae). **Bull. Brit. Mus. Hist. (Ent.)**, 43(3):77-243, 487 figs.
- Jong, R. de - 1983. Annotated list of the Hesperidae (Lepidoptera) of Surinam, with description of new taxa. **Tijd. Ent.**, 126:233-68, 69.
- Le Moul, E. & P. Real - 1962-3. **Les Morpho d'Amérique du Sud et Centrale. Historique-Morphologie - Systématique.** **Novit. Ent.**, Suppl., XIV + 296 pp. 1962; 92 pls. 1963, E. Le Moul, Paris.

Lewis, H. L. - 1975. **Las mariposas del mundo**. XVI + 312 pp. figs. col. Edic. Omega, Barcelona.

Mielke, O. H. H. & K. S. Brown JR. - 1979. Suplemento ao "Catálogo dos Ithomiidae Americanos (Lepidoptera) de Romualdo Ferreira d'Almeida" (Nymphalidae: Ithomiinae). 216 pp. Universidade Federal do Paraná, Curitiba.

(Aceito para publicação em 08/03/90)